

**Hamburg Messe und Congress GmbH**

**Technische Richtlinien 2017 / 2018**

Gültig ab 01.11.2017

## Inhalt

Hamburg Messe und Congress GmbH .....	1
Technische Richtlinien 2017 / 2018 .....	1
1. Vorwort.....	5
1.1. Abweichungen bei Gastveranstaltungen .....	6
1.2. Gefährdungen .....	6
1.3. Anlagen.....	6
2. Öffnungszeiten.....	7
3. Verkehr, Flucht- und Rettungswege, Sicherheitseinrichtungen .....	8
3.1. Verkehrsordnung und Hinweise* .....	8
3.2. Rettungswege .....	9
3.2.1. Feuerwehrbewegungszone, Hydranten.....	9
3.2.2. Notausgänge, Notausstiege, Hallengänge .....	9
3.3. Sicherheitseinrichtungen .....	10
3.4. Standnummerierung / Hallenplan.....	10
3.5. Bewachung / Zugang zum Gelände .....	10
3.6. Notfallräumung.....	10
4. Technische Ausstattung, Ausstattung der Hallen und des Freigeländes.....	11
4.1 technische Daten Messehallen .....	11
4.3. Hallendaten.....	17
4.3.1. Allgemeinbeleuchtung, Stromart, Spannung.....	17
4.3.2. Druckluft-, Elektro-, und Wasserversorgung.....	17
4.3.3. Kommunikationseinrichtungen.....	17
4.3.4. Sprinkleranlagen.....	17
4.3.5. Heizung, Lüftung.....	17
4.3.6. Störungen.....	17
4.3.7. Fundamente, Gruben.....	17
4.3.8. Freigelände.....	17
5. Standbaubestimmungen .....	18
5.1. Standbausicherheit.....	18
5.2. Standbaugenehmigungen .....	18
5.2.1. Prüfung und Freigabe genehmigungspflichtiger Bauten .....	19
5.2.2. Fahrzeuge und Container.....	19
5.2.3. Änderung nicht vorschriftsgemäßer Bauteile .....	19
5.2.4. Haftungsumfang .....	19
5.3. Bauhöhen* .....	19

5.4. Brandschutz- und Sicherheitsbestimmungen .....	21
5.4.1. Brandschutz.....	21
5.4.2. Standüberdachung.....	25
5.4.3. Glas und Acrylglas .....	25
5.4.4. Aufenthaltsräume, Vortragsräume, Kino.....	25
5.5. Ausgänge, Rettungswege, Türen .....	26
5.5.1. Ausgänge, Rettungswege.....	26
5.5.2. Türen.....	26
5.5.3. Überbauung von Gängen .....	27
5.6. Podeste, Geländer, Treppen, Leitern, Aufstiege und Stege .....	27
5.7. Standgestaltung .....	28
5.7.1. Barrierefreies Bauen .....	28
5.7.2. Prüfung der Mietfläche.....	28
5.7.3. Eingriff in die Bausubstanz.....	28
5.7.4. Hallenböden.....	28
5.7.5. Abhängungen von der Hallendecke.....	28
5.7.6. Standbegrenzungswände.....	29
5.7.7. Werbemittel, Präsentationen, Lautstärke .....	29
5.7.8. Erscheinungsbild* .....	30
5.8. Stände auf dem Freigelände .....	31
5.9. Mehrgeschossige Bauweise .....	31
5.9.1. Bauanfrage .....	31
5.9.2. Auflagen zur Standflächenüberbauung, Höhe der Standinnenräume.....	31
5.9.3. Verkehrslasten/Lastannahmen .....	31
5.9.4. Rettungswege/Treppen .....	32
5.9.5. Baumaterial .....	33
5.9.6. Obergeschoss.....	33
6. Technische Sicherheitsbestimmungen, Technische Vorschriften, Technische Versorgung ....	34
6.1. Allgemeine Vorschriften.....	34
6.1.1. Schäden .....	34
6.2. Einsatz von Arbeitsmitteln .....	34
6.3. Elektroinstallation.....	34
6.3.1. Anschlüsse und Schutzmaßnahmen .....	34
6.3.2. Standinstallation .....	35
6.3.3. Montage- und Betriebsvorschriften .....	36
6.3.4. Sicherheitsmaßnahmen.....	36

6.3.5. Sicherheitsbeleuchtung .....	36
6.4. Wasser- und Abwasserinstallation .....	36
6.5. Druckluftinstallation.....	37
6.5.1 Gasinstallation.....	38
6.6. Maschinen-, Druckbehälter-, Abgasanlagen.....	38
6.6.1. Maschinengeräusche .....	38
6.6.2. Geräte und Medizinprodukte .....	38
6.6.3. Druckgeräte .....	40
6.6.4. Abgase und Dämpfe .....	40
6.6.5. Abgase, Dämpfe und Abzugsvorrichtungen.....	40
6.7. Verwendung von Druckgasen, Flüssiggasen und brennbaren Flüssigkeiten .....	41
6.7.2. Brennbare Flüssigkeiten .....	41
6.8. Asbest und andere Gefahrstoffe.....	42
6.10. Strahlenschutz .....	42
6.10.1. Radioaktive Stoffe .....	42
6.10.2. Röntgenanlagen und Störstrahler .....	42
6.10.3. Laseranlagen .....	42
6.10.4. Hochfrequenzgeräte, Funkanlagen, Elektromagnetische Felder .....	43
6.10.5. Wireless Local Area Networks (WLAN).....	43
6.11. Krane, Flurförderzeuge .....	43
6.12. Musikalische Wiedergaben.....	44
6.13. Getränkeschankanlagen .....	44
6.14. Lebensmittelüberwachung .....	44
7. Umweltschutz.....	45
7.1. Abfallwirtschaft.....	45
7.1.1. Abfallentsorgung .....	45
7.1.2. Besonders überwachungsbedürftige Abfälle .....	45
7.1.3. Mitgebrachte Abfälle .....	45
7.2. Wasser, Abwasser, Bodenschutz .....	45
7.2.1. Öl-, Fettabscheider .....	45
7.2.3. Reinigung/Reinigungsmittel .....	45
7.3. Umweltschäden.....	46
8. Änderungen.....	47
9. Kontaktinformationen / wichtige Rufnummern .....	48

## 1. Vorwort

Die Hamburg Messe und Congress GmbH, Messeplatz 1, 20357 Hamburg, Tel. 040 3569-0, (im Folgenden HMC genannt) hat für die stattfindenden Fachmessen, Ausstellungen und sonstigen Veranstaltungen (im Folgenden Veranstaltung genannt) Richtlinien mit dem Ziel erlassen, allen Ausstellern/Veranstaltern optimale Gelegenheit zu geben, ihre Exponate zu präsentieren und ihre Besucher und Interessenten anzusprechen.

Zur Konkretisierung dieser technischen Richtlinien gibt es zu einigen Themen Merkblätter, die unter [www.hamburg-messe.de](http://www.hamburg-messe.de) zum Download bereit stehen. Sie sind Bestandteil dieser Richtlinien.

Sie sind bindend für alle Aussteller und Veranstalter (siehe 1.1).

Gleichzeitig enthalten diese Richtlinien Sicherheitsbestimmungen, die im Interesse der Aussteller und Besucher ein Höchstmaß an Sicherheit bei der technischen und gestalterischen Ausrüstung der Veranstaltung bieten sollen. Die in der jeweils gültigen Fassung einzuhaltenden Rechtsnormen zur Sicherheit bleiben hiervon unberührt.

Mit den zuständigen Behördendienststellen der Freien und Hansestadt Hamburg sind die Bauordnungs-, Brandschutz- und sonstigen Sicherheitsbestimmungen abgestimmt. Die wichtigsten Telefonnummern sind unter Punkt 8. abgedruckt.

HMC behält sich vor, die Einhaltung dieser Bestimmungen zu prüfen bzw. prüfen zu lassen. Außerdem sind die gesetzlichen Bestimmungen in der jeweils gültigen Fassung zu beachten.

Die Durchführung einer Veranstaltung und die Inbetriebnahme eines Ausstellungsstandes (im Folgenden Stand genannt) kann im Interesse aller Veranstaltungsteilnehmer untersagt oder eingeschränkt werden, wenn vorgefundene Mängel bis zum Beginn der Veranstaltung nicht beseitigt worden sind. Weitere Forderungen zur Sicherheit und zum Standbau, die sich darüber hinaus ergeben sollten, bleiben vorbehalten.

Dienstleistungen für Aussteller im Zusammenhang mit einer Messe oder Ausstellung können im Online Service Center (OSC) der HMC gebucht werden. Die fristgerechte Bestellung ist erforderlich, da sonst keine Gewähr für die ordnungs- und termingemäße Erledigung übernommen werden kann. Darüber hinaus behält sich HMC vor, bei verspätet eingesandten Bestellungen einen Preisaufschlag entsprechend der Angaben im OSC auf die Entgelte zu erheben.

Folgende Gewerke dürfen nur durch die Servicepartner der HMC ausgeführt werden: Elektroinstallationen, Druckluft, Informations- und Kommunikationstechnik, Sanitärinstallationen, Deckenabhängungen, Wrasenabzüge, Sprinkleranlagen, Bewachung, Messlogistik inkl. des Betriebes von Kranen und Flurförderzeugen.

Zur Information gehen den Ausstellern gegebenenfalls weitere Rundschreiben über Einzelheiten der Vorbereitung und Durchführung der Veranstaltung zu.

Diese Technischen Richtlinien wurden in Abstimmung mit anderen Messegesellschaften in ein einheitliches Gliederungsschema gefasst, um dem Veranstalter, den Ausstellern und den Messebauern die Suche nach spezifischen Anforderungskriterien zu vereinfachen.

Im Übrigen behält sich HMC Änderungen vor. Des Weiteren gilt die Hausordnung der HMC. Vorrangige und alleinige Gültigkeit hat der deutsche Text.

### 1.1. Abweichungen bei Gastveranstaltungen

Veranstalter können in Abstimmung mit HMC Verschärfungen und Erleichterungen dieser Richtlinien für die Dauer und den Bereich ihrer Veranstaltung veranlassen. Erleichterungen sind nur bei Aspekten möglich, die keine Sicherheitsrelevanz besitzen. Die Abstimmung dazu muss schriftlich im Einvernehmen mit HMC erfolgen.

### 1.2. Gefährdungen

Jede Veranstaltung sowie auch jedes sonstige Vorhaben birgt eine gewisse Grundgefährdung in sich. Beim Aufbau, der Durchführung sowie dem Abbau von Veranstaltungen entstehende Gefährdungen werden im Folgenden aufgelistet. Die Einhaltung dieser technischen Richtlinien trägt dazu bei, dass unten genannte auftretende Gefährdungen auf ein akzeptables Maß reduziert werden.

- ⇒ Personen- und Sachschäden durch Fahrzeuge (Anfahren, Quetschen, Behinderungen von Flucht- und Rettungswegen, Absturz)
- ⇒ Personen- und Sachschäden durch Standbau
  - Herabfallen von Standbauteilen, Arbeitsmitteln, Materialien
  - Brandgefahren durch Elektroinstallationen, offenes Feuer, Gefahrstoffe, Verwendung unzulässiger Baustoffe, Lagerung brennbarer Stoffe
  - Gesundheitsgefahren durch Gefahrstoffe, Lärm, Strahlung, Staub, Elektrische Anlagen, Druckluftanlagen
  - Behinderung, Einschränkung, Unterdimensionierung von Flucht- und Rettungswegen
  - Behinderung von Sicherheitseinrichtungen (z.B. Brandschutzeinrichtungen)
  - Nutzung defekter Arbeitsmittel / unsachgemäße Nutzung von Arbeitsmitteln
  - Absturzgefahr
- ⇒ Mangelnde Organisation (!)
- ⇒ Mangelnde Standsicherheit
- ⇒ Gesundheitsgefährdung durch mangelnde Hygiene
- ⇒ Wettergefahren (z.B. Sturm, Starkregen, Glatteis)
- ⇒ Umweltgefährdung durch unsachgemäße Entsorgung (z.B. Gefahrstoffe)

### 1.3. Anlagen

Wie unter Punkt 1 festgelegt, werden diese technischen Richtlinien durch Merkblätter ergänzt und konkretisiert. Diese Merkblätter stehen zum Download unter [www.hamburg-messe.de/downloads/](http://www.hamburg-messe.de/downloads/) oder auf der jeweiligen Veranstaltungswebsite bereit.

Sie finden dort Merkblätter zu folgenden Themen:

- Merkblatt zum Einsatz von Glas/Acrylglas im Standbau
- Merkblatt Podeste, Treppen, Leitern
- Merkblatt Rigging
- Merkblatt Standbauten und Exponate im Freigelände
- Merkblatt WLAN und IT
- Merkblatt Gastronomische Verkaufsstände und gastronomische Einrichtungen auf Messeständen

## **2. Öffnungszeiten**

Die Auf- und Abbauarbeiten können nur zu den vertraglich festgelegten Zeiten erfolgen.

Bei HMC-Eigenveranstaltungen gilt außerdem, dass ein vorgezogener Aufbau und ein verlängerter Abbau beantragt werden können. Die genehmigten Zeiten sind kostenpflichtig und im OSC zu beantragen. Außerhalb dieser Zeiten bleiben das Gelände und die Gebäude der HMC verschlossen. Bei Gastveranstaltungen ist ein vorgezogener Aufbau direkt beim Veranstalter zu beantragen.

Nach dem offiziellen Aufbauende am letzten Aufbautag sind nur noch abschließende Standbauarbeiten innerhalb der eigenen Ausstellungsfläche zulässig. Die Besuchergänge müssen zu diesem Zeitpunkt geräumt sein.

Während der Veranstaltungslaufzeit werden die Hallen zwei Stunden vor Veranstaltungsbeginn geöffnet und eine Stunde nach Veranstaltungsschluss verschlossen.

Aussteller, die in begründeten Einzelfällen über diesen Zeitpunkt hinaus auf ihrem Stand tätig sein müssen, bedürfen einer besonderen schriftlichen Erlaubnis des Veranstalters.

### 3. Verkehr, Flucht- und Rettungswege, Sicherheitseinrichtungen

#### 3.1. Verkehrsordnung und Hinweise\*

Um einen reibungslosen Verkehrsablauf während der Auf- und Abbauperioden und der Veranstaltungsdauer zu ermöglichen, sind verkehrsordnende und verkehrslenkende Regeln zu beachten. Folgende Grundsätze gelten, soweit sie nicht durch einen veranstaltungsspezifischen Verkehrsleitfaden konkretisiert werden.

- Auf dem gesamten HMC-Gelände und auf messeeigenen Parkplätzen gelten sinngemäß die Bestimmungen der Straßenverkehrsordnung – StVO.
- Die auf dem HMC-Gelände zugelassene Höchstgeschwindigkeit beträgt 10 km/h.
- Widerrechtlich abgestellte Fahrzeuge, Fahrzeuganhänger, Auflieger, Container, Behälter und Leergut jeder Art werden auf Kosten und Gefahr des Besitzers entfernt.
- Den Anweisungen des zur Verkehrslenkung und Verkehrsordnung eingeteilten Personals der HMC ist unbedingt Folge zu leisten und die entsprechenden Informationen sind zu beachten.
- Während der Auf- und Abbauperioden sowie der Veranstaltungslaufzeit können Fahrzeuge zur Anlieferung nach Anmeldung an einem Tor und gegen Hinterlegung einer Kautionsumme auf das Gelände der HMC einfahren. Die Einfahrt ist zeitlich befristet. Bei Überschreitung der vorgegebenen Zeit verfällt die Kautionsumme und das Fahrzeug gilt als widerrechtlich abgestellt. Bitte beachten Sie, dass die Einfahrzeiten für LKW >7,5t eingeschränkt sein können. Beachten Sie die veranstaltungsspezifischen Regelungen.
- Vor Einfahrt in die Hallen ist die Erlaubnis ausnahmslos beim zuständigen Hallenmeister einzuholen.
- Beim Rückwärtsfahren von Transportern und LKW ist der Gefahrenbereich durch einen Sicherungsposten abzusichern.
- PKW sind während des Aufbaus und des Abbaus in den Tiefgaragen abzustellen.
- Für Anlieferungen in das CCH besteht diese Anmelde- und Kautionspflicht in der Regel schon ab Einfahrt in die Tiergartenstraße.
- Während der Veranstaltungslaufzeit ist das Parken auf dem Messegelände nach vorheriger Bestellung eines Parkplatzes im OSC gebührenpflichtig. Es stehen nur eingeschränkt Parkflächen zur Verfügung. Da die Flächen begrenzt sind, müssen PKW grundsätzlich in den Tiefgaragen oder im Parkhaus abgestellt werden. Im direkten Umfeld des CCH stehen keine Parkplätze für Lieferfahrzeuge zur Anmietung zur Verfügung.
- Das Übernachten auf dem HMC Gelände in Fahrzeugen aller Art ist verboten. Wohnmobilstellplätze befinden sich in der Nähe z.B. auf dem Heiligengeistfeld unweit des Eingangs Süd.

Bitte beachten Sie die veranstaltungsspezifischen Öffnungszeiten des Geländes.



## 3.2. Rettungswege

### 3.2.1. Feuerwehrbewegungszone, Hydranten

Die notwendigen und durch Halteverbotszeichen gekennzeichneten Anfahrtswege und Bewegungszone für die Feuerwehr müssen ständig freigehalten werden. Fahrzeuge und Gegenstände, die auf den Rettungswegen und den Sicherheitsflächen abgestellt sind, werden auf Kosten und Gefahr des Besitzers entfernt. Die Wandhydranten in den Hallen und die Unterflurhydranten auf dem Freigelände dürfen nicht verbaut, unkenntlich oder unzugänglich gemacht werden.

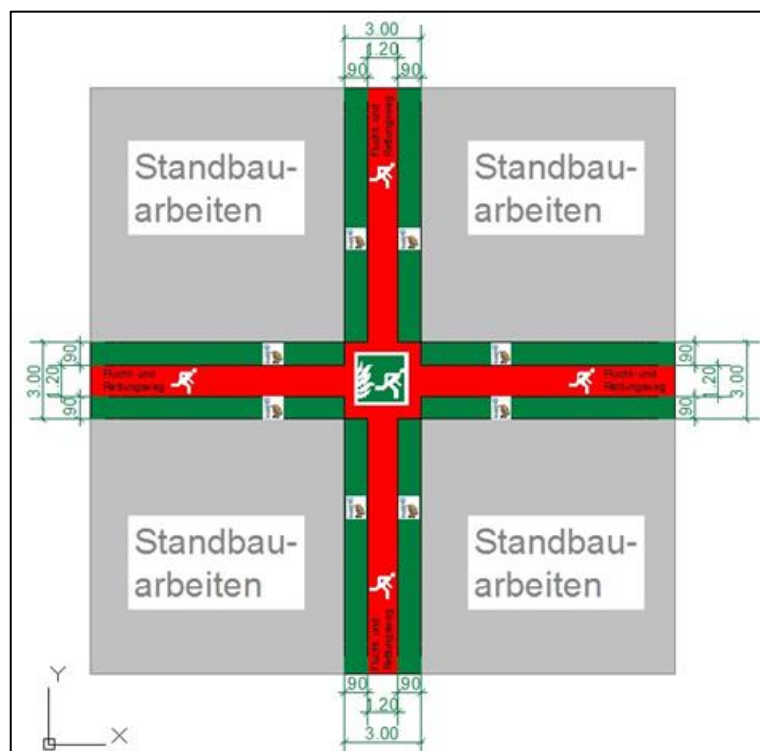
### 3.2.2. Notausgänge, Notausstiege, Hallengänge

Die Flucht- und Rettungswege sind jederzeit freizuhalten. Die Türen im Zuge von Flucht- und Rettungswegen müssen von innen leicht in voller Breite geöffnet werden können.

Flucht- und Rettungswege, Ausgangstüren und Notausstiege im Hallenfußboden und deren Kennzeichnung dürfen nicht verbaut, überbaut, versperrt, verhängt oder anderweitig unkenntlich gemacht werden.

Die Flucht- und Rettungswege in den Hallen dürfen zu keinem Zeitpunkt durch abgestellte oder in den Gang hineinragende Gegenstände eingengt werden. Die Messegesellschaft ist im Fall von Zuwiderhandlungen berechtigt, auf Kosten und Gefahr des Verursachers Abhilfe zu schaffen.

Für den Standbau benötigte Materialien oder zur sofortigen Aufstellung auf der Standfläche angelieferte Exponate dürfen in der Auf- und Abbauphase kurzzeitig im Randbereich der Flucht- und Rettungswege abgestellt werden, wenn hierdurch die aus Sicherheitsgründen geforderten



Gangbreiten nicht unterschritten und logistische Belange ausreichend berücksichtigt werden.

Dies wird als erfüllt angesehen, wenn entlang der Standgrenze zum Hallengang ein Streifen von maximal 0,9 m zum Abstellen genutzt wird. Unabhängig von der Breite des Hallenganges und der abgestellten Güter ist zwingend ein Durchgang in einer Mindestbreite von 1,2 m frei zu halten. Flächen vor Notausgängen und die Kreuzungsbereiche der Hallengänge sind hiervon ausgenommen und müssen jederzeit in voller Breite freigehalten werden. Die Hallengänge dürfen nicht zur Errichtung von Montageplätzen oder zur Aufstellung von Maschinen (z.B. Holzbearbeitungsmaschinen, Werkbänke) genutzt werden.

Auf Verlangen der HMC kann auch aus logistischen Gründen die sofortige Räumung aller oder einzelner Hallengänge gefordert werden. Die Flucht- und Rettungswege sind jederzeit freizuhalten. Die selbstständig schließenden Türen im Verlauf von Rettungswegen müssen stets von innen zügig und ohne Schwierigkeiten in voller Breite geöffnet werden können.

⇒ Weitere Hinweise: Punkt 5.4.1.11

### **3.3. Sicherheitseinrichtungen**

Sprinkleranlagen, Feuermelder, Feuerlöscheinrichtungen, Rauchmelder, Schließvorrichtungen der Hallen-Tore und andere als solche gekennzeichneten Sicherheitseinrichtungen, deren Hinweiszeichen, insbesondere die grünen Notausgangskennzeichen, müssen jederzeit zugänglich und sichtbar sein, sie dürfen nicht zugestellt oder zugebaut werden.

### **3.4. Standnummerierung / Hallenplan**

Bei Messen und Ausstellungen werden alle Ausstellungsstände vom Veranstalter mit Standnummern gekennzeichnet. Ein Hallenübersichtsplan, auf dem die Lage der nummerierten Stände eindeutig gekennzeichnet ist, muss am jeweiligen Hallenmeisterbüro veröffentlicht werden. Zur Veröffentlichung ist ein gedruckter Plan in DIN A1 oder größer erforderlich.

Bei sonstigen Veranstaltungen (z.B. Events, Partys, Konzerten) ist ein Übersichtsplan ebenfalls erforderlich. Flucht- und Rettungswege sowie Einrichtungen in der Halle müssen auf dem Plan zweifelsfrei zu identifizieren sein.

### **3.5. Bewachung / Zugang zum Gelände**

Während Aufbau, Abbau und der Veranstaltungslaufzeit erfolgt durch HMC nur eine allgemeine Aufsicht auf dem Gelände. Es gibt ausdrücklich keine Bewachung von Hallen, Räumen, und Fahrzeugen. Die HMC übernimmt keine Obhut für eingebrachte oder angelieferte Einrichtungen und Gegenstände von Ausstellern und in ihrem Auftrag tätigen Dritten.

Eine spezielle Bewachung eines Standes, von Einrichtungen, Gegenständen oder Räumen muss der Aussteller im Bedarfsfall selbst organisieren. Personal zur Bewachung außerhalb der Öffnungszeiten bei Aufbau, Abbau oder Veranstaltungslaufzeit oder während Standpartys darf nur durch die von HMC beauftragte Bewachungsgesellschaft gestellt werden (siehe Formular/OSC).

Zugang zum Gelände während der offiziellen Aufbau- und Abbauzeiten hat prinzipiell jede Person, die Arbeit im Rahmen der Veranstaltung auf dem Gelände zu verrichten hat oder Güter und Waren zum Aufbau oder Abbau anliefert oder abholt. Während der Veranstaltungslaufzeit erhalten nur Personen mit einer durch den Veranstalter oder HMC akzeptierten Legitimation Zugang (z.B. Eintrittskarte, Ausstellerausweis).

⇒ Weitere Hinweise: HAUSORDNUNG Punkt 1.

### **3.6. Notfallräumung**

Aus Sicherheitsgründen kann die Schließung von Räumen oder Gebäuden und deren Räumung von HMC angeordnet werden.

## 4. Technische Ausstattung, Ausstattung der Hallen und des Freigeländes

### 4. 1 technische Daten Messehallen

<b>Halle A1</b>	Eingeschossig	9.937 m <sup>2</sup>
Bodenbelag: Gussasphalt	Max Belastung: 5000kg/qm	Max. Bodenpressung: 250kN/qm
Einfahrt mit Fahrzeugen nur nach Anmeldung beim Hallenmeister.		
Einfahrtstore Abmessungen: <i>Breite x Höhe</i>	Tore 3 und 5: 7,90 x 7,90m	Tor 1, 2, 6 und 7: 5,90m x 5,90m
	Tor 4: 9,90 x 10,00m	
Lichte Hallenhöhe	17,00m	
Deckenabhängungen	Nur über Servicepartner der HMC.	
Wasserinstallationen	Installation über Servicepartner der HMC in Installationskanälen.	
Elektroinstallationen	230V – 50Hz sowie 3x400V – 50 Hz MP + SL, TN-CS-Netz. Installation über Servicepartner der HMC in Installationskanälen.	
Sprinkleranlage	vorhanden	
Druckluft	Nur temporäre Bereitstellung. Installation über Servicepartner der HMC in Installationskanälen.	
Hallenbeleuchtung:	Schaltbar in 4 Segmenten. Gasentladungslampen, ca.400 Lux, 6.700°Kelvin	

<b>Halle A2</b>	Eingeschossig	3.657 m <sup>2</sup>
Bodenbelag: Gussasphalt	Max Belastung: 5000kg/qm	Max. Bodenpressung: 250kN/qm
Einfahrt mit Fahrzeugen nur nach Anmeldung beim Hallenmeister.		
Einfahrtstore Abmessungen: <i>Breite x Höhe</i>	Tore 8 und 10: 7,90 x 7,90m	Tor 1 und 7: 5,90m x 5,90m
	Tor 9: 9,90 x 10,00m	
Lichte Hallenhöhe	11,00m	
Deckenabhängungen	Nur über Servicepartner der HMC.	
Wasserinstallationen	Installation über Servicepartner der HMC in Installationskanälen.	
Elektroinstallationen	230V – 50Hz sowie 3x400V – 50 Hz MP + SL, TN-CS-Netz. Installation über Servicepartner der HMC in Installationskanälen.	
Sprinkleranlage	vorhanden	
Druckluft	Nur temporäre Bereitstellung. Installation über Servicepartner der HMC in Installationskanälen.	
Hallenbeleuchtung:	Schaltbar in 4 Segmenten. Gasentladungslampen, ca. 400 Lux, 6.700°Kelvin	

<b>Halle A3</b>	Eingeschossig	8.490 m <sup>2</sup>
Bodenbelag: Gussasphalt	Max Belastung: 5000kg/qm	Max. Bodenpressung: 250kN/qm
Einfahrt mit Fahrzeugen nur nach Anmeldung beim Hallenmeister.		
Einfahrtstore Abmessungen: <i>Breite x Höhe</i>	Tore 3, 5, 8 und 10: 7,90m x 7,90m	Tor 1, 2, 6 und 7: 5,90m x 5,90m
	Tor 4 und 9: 9,90m x 10,00m	
Lichte Hallenhöhe	11,20m	
Deckenabhängungen	Nur über Servicepartner der HMC.	
Wasserinstallationen	Installation über Servicepartner der HMC in Installationskanälen.	
Elektroinstallationen	230V – 50Hz sowie 3x400V – 50 Hz MP + SL, TN-CS-Netz. Installation über Servicepartner der HMC in Installationskanälen.	
Sprinkleranlage	vorhanden	
Druckluft	Nur temporäre Bereitstellung. Installation über Servicepartner der HMC in Installationskanälen.	
Hallenbeleuchtung:	Schaltbar in 4 Segmenten. Gasentladungslampen, ca. 400 Lux, 6.700°Kelvin	

<b>Halle A4</b>	Eingeschossig	8.347 m <sup>2</sup>
Bodenbelag: Gussasphalt	Max Belastung: 5000kg/qm	Max. Bodenpressung: 250kN/qm
Einfahrt mit Fahrzeugen nur nach Anmeldung beim Hallenmeister.		
Einfahrtstore Abmessungen: <i>Breite x Höhe</i>	Tore 3 und 5: 7,90m x 7,90m	Tor 1, 2, 6 und 7: 5,90m x 5,90m
	Tor 4: 9,90m x 10,00m	
Lichte Hallenhöhe	Niedriger Hallenteil: 9,70m / hoher Hallenteil: 17,00m	
Deckenabhängungen	Nur über Servicepartner der HMC.	
Wasserinstallationen	Installation über Servicepartner der HMC in Installationskanälen.	
Elektroinstallationen	230V – 50Hz sowie 3x400V – 50 Hz MP + SL, TN-CS-Netz. Installation über Servicepartner der HMC in Installationskanälen.	
Sprinkleranlage	vorhanden	
Druckluft	Nur temporäre Bereitstellung. Installation über Servicepartner der HMC in Installationskanälen.	
Hallenbeleuchtung:	Schaltbar in 4 Segmenten. Gasentladungslampen, ca. 400 Lux, 6.700°Kelvin	

<b>Halle B1 Erdgeschoss</b>	Mehrgeschossig	3.517 m <sup>2</sup>
Bodenbelag: Industrie-Estrich	Max Belastung: 2000kg/qm	Max. Bodenpressung: 250kN/qm
Einfahrt mit Fahrzeugen nur nach Anmeldung beim Hallenmeister.		
Einfahrtstore Abmessungen: <i>Breite x Höhe</i>	Tor 1: 11,20m x 5,90m	Tor 15: 5,20m x 5,90m
	Brandschotte zur Nachbarhalle: 8,75 x 5,90m	
Lichte Hallenhöhe	5,50m im Anbau, 5,90m im übrigen Hallenteil. <b>Achtung:</b> Einschränkungen durch Rauchschürzen. In diesen Bereichen beträgt die maximale Bauhöhe nur 2,50m. Bitte beachten Sie die Details in den Standskizzen bzw. dem Hallenplan!	
Deckenabhängungen	Nur über Servicepartner der HMC.	
Wasserinstallationen	Installation über Servicepartner der HMC über Bodenanschlüsse.	
Elektroinstallationen	230V – 50Hz sowie 3x400V – 50 Hz MP + SL, TN-CS-Netz. Installation über Servicepartner der HMC.	
Sprinkleranlage	vorhanden	
Druckluft	Nur temporäre Bereitstellung. Installation über Servicepartner der HMC.	
Hallenbeleuchtung:	Schaltbar in 2 Segmenten. Leuchtstoffröhren, ca. 250 Lux, 4.000°Kelvin	

<b>Halle B1 Obergeschoss</b>	Mehrgeschossig	2.892 m <sup>2</sup>
Bodenbelag: Industrie-Estrich	Max Belastung: 750kg/qm	Max. Bodenpressung: 250kN/qm
Einfahrt mit Fahrzeugen nur nach Anmeldung beim Hallenmeister.		
Einfahrtstore Abmessungen: <i>Breite x Höhe</i>	siehe Erreichbarkeit	
Lichte Hallenhöhe	5,90m	
Deckenabhängungen	Nur über Servicepartner der HMC.	
Wasserinstallationen	Installation über Servicepartner der HMC über Bodenanschlüsse.	
Elektroinstallationen	230V – 50Hz sowie 3x400V – 50 Hz MP + SL, TN-CS-Netz. Installation über Servicepartner der HMC.	
Sprinkleranlage	vorhanden	
Druckluft	Nur temporäre Bereitstellung. Installation über Servicepartner der HMC.	
Hallenbeleuchtung:	Schaltbar in mehreren Segmenten. Leuchtstoffröhren, ca. 250 Lux, 4.000°Kelvin	
Erreichbarkeit	Über Lastenaufzug: H:2,50m x B:2,50m x T:5,50m, Tragfähigkeit: 6000kg - Nur mit Lastenaufzugführer!	

<b>Halle B2 Erdgeschoss</b>	Mehrgeschossig	4.126 m <sup>2</sup>
Bodenbelag: Industrie-Estrich	Max Belastung: 2000kg/qm	Max. Bodenpressung: 250kN/qm
Einfahrt mit Fahrzeugen nur nach Anmeldung beim Hallenmeister.		
Einfahrtstore Abmessungen: <i>Breite x Höhe</i>	Tor 3 und 4: 11,20m x 5,90m	Tor 13: 5,20m x 5,90m
	Brandschotte zur Nachbarhalle: 8,75 x 5,90m	
Lichte Hallenhöhe	Niedriger Hallenteil: 5,80m / hoher Hallenteil: 13,50m	
Deckenabhängungen	Nur über Servicepartner der HMC.	
Wasserinstallationen	Installation über Servicepartner der HMC über Bodenanschlüsse.	
Elektroinstallationen	230V – 50Hz sowie 3x400V – 50 Hz MP + SL, TN-CS-Netz. Installation über Servicepartner der HMC.	
Sprinkleranlage	vorhanden	
Druckluft	Nur temporäre Bereitstellung. Installation über Servicepartner der HMC.	
Hallenbeleuchtung:	Schaltbar in 4 Segmenten. Leuchtstoffröhren, ca.250 Lux, 4.000°Kelvin	

<b>Halle B2 Obergeschoss</b>	Mehrgeschossig	1.475 m <sup>2</sup>
Bodenbelag: Industrie-Estrich	Max Belastung: 750kg/qm	Max. Bodenpressung: 250kN/qm
Einfahrt mit Fahrzeugen nur nach Anmeldung beim Hallenmeister.		
Einfahrtstore Abmessungen:	siehe Erreichbarkeit	
Lichte Hallenhöhe: <i>Breite x Höhe</i>	5,90m	
Deckenabhängungen	Nur über Servicepartner der HMC.	
Wasserinstallationen	Installation über Servicepartner der HMC über Bodenanschlüsse.	
Elektroinstallationen	230V – 50Hz sowie 3x400V – 50 Hz MP + SL, TN-CS-Netz. Installation über Servicepartner der HMC.	
Sprinkleranlage	vorhanden	
Druckluft	Nur temporäre Bereitstellung. Installation über Servicepartner der HMC.	
Hallenbeleuchtung:	Schaltbar in mehreren Segment. Leuchtstoffröhren, ca. 250 Lux, 4.000°Kelvin	
Erreichbarkeit	Über Lastenaufzug: H:2,50m x B:2,50m x T:5,50m, Tragfähigkeit: 6000kg - Nur mit Lastenaufzugführer!	

<b>Halle B3 Erdgeschoss</b>	Mehrgeschossig	1.439 m <sup>2</sup>
Bodenbelag: Industrie-Estrich	Max Belastung: 750kg/qm	Max. Bodenpressung: 250kN/qm
Einfahrt mit Fahrzeugen nur nach Anmeldung beim Hallenmeister.		
Einfahrtstore Abmessungen: <i>Breite x Höhe</i>	Tor 5: 11,20m x 5,90m	
	Brandschotte zur Nachbarhalle: 8,75 x 5,90m	
Lichte Hallenhöhe	5,90m	
Deckenabhängungen	Nur über Servicepartner der HMC.	
Wasserinstallationen	Installation über Servicepartner der HMC über Bodenanschlüsse.	
Elektroinstallationen	230V – 50Hz sowie 3x400V – 50 Hz MP + SL, TN-CS-Netz. Installation über Servicepartner der HMC.	
Sprinkleranlage	vorhanden	
Druckluft	Nur temporäre Bereitstellung. Installation über Servicepartner der HMC.	
Hallenbeleuchtung:	Schaltbar in 1 Segment. Leuchtstoffröhren, ca. 250 Lux, 4.000°Kelvin	

<b>Halle B3 Obergeschoss</b>	Mehrgeschossig	1.439 m <sup>2</sup>
Bodenbelag: Industrie-Estrich	Max Belastung: 750kg/qm	Max. Bodenpressung: 250kN/qm
Einfahrt mit Fahrzeugen nur nach Anmeldung beim Hallenmeister.		
Einfahrtstore Abmessungen: <i>Breite x Höhe</i>	siehe Erreichbarkeit	
Lichte Hallenhöhe	5,90m	
Deckenabhängungen	Nur über Servicepartner der HMC.	
Wasserinstallationen	Installation über Servicepartner der HMC über Bodenanschlüsse.	
Elektroinstallationen	230V – 50Hz sowie 3x400V – 50 Hz MP + SL, TN-CS-Netz. Installation über Servicepartner der HMC.	
Sprinkleranlage	vorhanden	
Druckluft	Nur temporäre Bereitstellung. Installation über Servicepartner der HMC.	
Hallenbeleuchtung:	Schaltbar in 1 Segment. Leuchtstoffröhren, ca. 250 Lux, 4.000°Kelvin	
Erreichbarkeit	Über Lastenaufzug: H:2,50m x B:2,50m x T:5,50m, Tragfähigkeit: 6000kg - Nur mit Lastenaufzugführer!	

<b>Halle B4 Erdgeschoss</b>	Mehrgeschossig	3.758 m <sup>2</sup>
Bodenbelag: Industrie-Estrich	Max Belastung: 2000kg/qm	Max. Bodenpressung: 250kN/qm
Einfahrt mit Fahrzeugen nur nach Anmeldung beim Hallenmeister.		
Einfahrtstore Abmessungen: <i>Breite x Höhe</i>	Tor 7: 11,20m x 5,90m	Tor 10: 5,90m x 5,65m
	Brandschotte zur Nachbarhalle: 8,75 x 5,90m	
Lichte Hallenhöhe	Niedriger Hallenteil: 5,80m / hoher Hallenteil: 13,50m	
Deckenabhängungen	Nur über Servicepartner der HMC.	
Wasserinstallationen	Installation über Servicepartner der HMC über Bodenanschlüsse.	
Elektroinstallationen	230V – 50Hz sowie 3x400V – 50 Hz MP + SL, TN-CS-Netz. Installation über Servicepartner der HMC.	
Sprinkleranlage	vorhanden	
Druckluft	Nur temporäre Bereitstellung. Installation über Servicepartner der HMC.	
Hallenbeleuchtung:	Schaltbar in 2 Segmenten. Leuchtstoffröhren, ca. 250 Lux, 4.000°Kelvin	

<b>Halle B4 Obergeschoss</b>	Mehrgeschossig	2.357 m <sup>2</sup>
Bodenbelag: Industrie-Estrich	Max Belastung: 750kg/qm	Max. Bodenpressung: 250kN/qm
Einfahrt mit Fahrzeugen nur nach Anmeldung beim Hallenmeister.		
Einfahrtstore Abmessungen: <i>Breite x Höhe</i>	siehe Erreichbarkeit	
Lichte Hallenhöhe	5,90m	
Deckenabhängungen	Nur über Servicepartner der HMC.	
Wasserinstallationen	Installation über Servicepartner der HMC über Bodenanschlüsse.	
Elektroinstallationen	230V – 50Hz sowie 3x400V – 50 Hz MP + SL, TN-CS-Netz. Installation über Servicepartner der HMC.	
Sprinkleranlage	vorhanden	
Druckluft	Nur temporäre Bereitstellung. Installation über Servicepartner der HMC.	
Hallenbeleuchtung:	Schaltbar in mehreren Segmenten. Leuchtstoffröhren, ca. 250 Lux, 4.000°Kelvin	
Erreichbarkeit	Über Lastenaufzug: H:2,50m x B:2,50m x T:5,50m, Tragfähigkeit: 6000kg - Nur mit Lastenaufzugführer!	

<b>Halle B5</b>	Eingeschossig	8.474 m <sup>2</sup>
Bodenbelag: Gussasphalt	Max Belastung: 5000kg/qm	Max. Bodenpressung: 250kN/qm
Einfahrt mit Fahrzeugen nur nach Anmeldung beim Hallenmeister.		
Einfahrtstore Abmessungen: <i>Breite x Höhe</i>	Tore 3, 5, 8 und 10: 7,90m x 7,90m	Tor 1, 2, 6 und 7: 5,90m x 5,90m
	Tor 4 und 9: 9,90m x 10,00m	
Lichte Hallenhöhe	11,20m	
Deckenabhängungen	Nur über Servicepartner der HMC.	
Wasserinstallationen	Installation über Servicepartner der HMC in Installationskanälen.	
Elektroinstallationen	230V – 50Hz sowie 3x400V – 50 Hz MP + SL, TN-CS-Netz. Installation über Servicepartner der HMC in Installationskanälen.	
Sprinkleranlage	vorhanden	
Druckluft	Nur temporäre Bereitstellung. Installation über Servicepartner der HMC in Installationskanälen.	
Hallenbeleuchtung:	Schaltbar in 4 Segmenten. Gasentladungslampen, ca. 400 Lux, 6.700°Kelvin	

<b>Halle B6</b>	Eingeschossig	13.175 m <sup>2</sup>
Bodenbelag: Gussasphalt	Max Belastung: 5000kg/qm	Max. Bodenpressung: 250kN/qm
Einfahrt mit Fahrzeugen nur nach Anmeldung beim Hallenmeister.		
Einfahrtstore Abmessungen: <i>Breite x Höhe</i>	Tore 8, 9 und 11: 7,90m x 7,90m	Tor 1 und 2: 5,90m x 5,90m
	Tor 10: 9,90m x 10,00m	
Lichte Hallenhöhe	11,20m	
Deckenabhängungen	Nur über Servicepartner der HMC.	
Wasserinstallationen	Installation über Servicepartner der HMC in Installationskanälen.	
Elektroinstallationen	230V – 50Hz sowie 3x400V – 50 Hz MP + SL, TN-CS-Netz. Installation über Servicepartner der HMC in Installationskanälen.	
Sprinkleranlage	vorhanden	
Druckluft	Nur temporäre Bereitstellung. Installation über Servicepartner der HMC in Installationskanälen.	
Hallenbeleuchtung:	Schaltbar in 4 Segmenten. Gasentladungslampen, ca. 400 Lux, 6.700°Kelvin	

<b>Halle B7</b>	Eingeschossig	7.760 m <sup>2</sup>
Bodenbelag: Gussasphalt	Max Belastung: 5000kg/qm	Max. Bodenpressung: 250kN/qm
Einfahrt mit Fahrzeugen nur nach Anmeldung beim Hallenmeister.		
Einfahrtstore Abmessungen: <i>Breite x Höhe</i>	Tore 3, 4, 8 und 10: 7,90m x 7,90m	Tor 5 und 6: 5,90m x 5,90m
	Tor 9: 9,90m x 10,00m	
Lichte Hallenhöhe	11,20m	
Deckenabhängungen	Nur über Servicepartner der HMC.	
Wasserinstallationen	Installation über Servicepartner der HMC in Installationskanälen.	
Elektroinstallationen	230V – 50Hz sowie 3x400V – 50 Hz MP + SL, TN-CS-Netz. Installation über Servicepartner der HMC in Installationskanälen.	
Sprinkleranlage	vorhanden	
Druckluft	Nur temporäre Bereitstellung. Installation über Servicepartner der HMC in Installationskanälen.	
Hallenbeleuchtung:	Schaltbar in 4 Segmenten. Gasentladungslampen, ca. 250 Lux, 6.700°Kelvin	



### **4.3. Hallendaten**

#### **4.3.1. Allgemeinbeleuchtung, Stromart, Spannung**

Die Allgemeinbeleuchtung in den Hallen hat ca. 250 Lux, gemessen 1,0 m über dem Hallenfußboden.

Vorhandene Stromart und Spannung auf dem Messegelände: Wechselstrom 230 Volt (+6%/-10%)/50 Hz Drehstrom 3 x 400 Volt (+6%/-10%)/50 Hz, Netz-Art: TN-CS-Netz.

#### **4.3.2. Druckluft-, Elektro-, und Wasserversorgung**

Elektro- und Wasserversorgung der Stände erfolgt in den Hallen über Fußbodenkanäle bzw. über Fußbodenanschlüsseinheiten. Eine fest installierte Druckluftanlage ist nicht vorhanden (siehe 6.5 Druckluftinstallation).

#### **4.3.3. Kommunikationseinrichtungen**

Die Versorgung der Stände mit Telefon-, Telefax- und digitalen Datenanschlüssen erfolgt in den Hallen ausschließlich über eine Siemens-Hipath-Nebenstellenanlage. Festanschlüsse für mitgebrachte Telefon- und Telefax-Geräte bzw. digitale Endgeräte sind möglich. Eigene Endgeräte müssen nebenstellentauglich sein. Die Versorgung der Stände mit Internetanschlüssen erfolgt über die bestehende Provideranbindung der HMC. Weitere Informationen sind dem „Bestellschein Informations- und Kommunikationstechnologie“ zu entnehmen. Die Beauftragung bzw. Anschaltung externer Provider zur Nutzung von Telefon-, Telefax-, digitalen Daten- oder Internetanschlüssen ist nicht gestattet.

#### **4.3.4. Sprinkleranlagen**

Alle Hallen sind mit Sprinkleranlagen ausgestattet.

#### **4.3.5. Heizung, Lüftung**

Alle Hallen, Säle, Foyers und Räume werden mit Warmluft beheizt. Die Lüftung erfolgt über die vorhandene Lüftungsanlage mit ausreichender Frischluftzufuhr.

#### **4.3.6. Störungen**

Bei Störungen der technischen Versorgung ist unverzüglich ein Mitarbeiter der HMC zu informieren. Für Verluste und Schäden, die durch diese Störungen entstehen, haftet HMC nicht.

#### **4.3.7. Fundamente, Gruben**

In allen Hallen sowie den Foyers sind Fundamente bzw. Eingriffe in die vorhandenen Konstruktionen nicht möglich.

#### **4.3.8. Freigelände**

Die Freigeländeflächen bestehen aus Verbundsteinpflaster mit dem notwendigen Gefälle zur Regenwasserentsorgung. Das Gelände hat bei Dunkelheit eine allgemeine Straßen- und Wegebeleuchtung. Versorgungsanschlüsse sind in begrenztem Umfang vorhanden. Die Möglichkeit der Wasser- bzw. Abwasseranschlüsse muss in jedem Fall vor der Planung mit HMC abgestimmt werden.

Die Flächen werden durch HMC gereinigt, schneefrei gehalten, und bei Bedarf gestreut. Die Nutzung der Freigeländeflächen sowie des CCH Vorplatzes sind zwingend genehmigungspflichtig.

Bohrungen oder Verankerungen sind auf dem gesamten Freigelände nicht gestattet.

## 5. Standbaubestimmungen

### 5.1. Standbausicherheit

Stände einschließlich Einrichtungen und Exponate sowie Werbeträger sind so standsicher zu errichten, dass die öffentliche Sicherheit und Ordnung, insbesondere Leben und Gesundheit, nicht gefährdet werden. Für die statische Sicherheit ist der Aussteller verantwortlich und gegebenenfalls nachweispflichtig. Standaufbauten mit einer Höhe von über 4,00 m müssen eine Standsicherheit für einen Staudruck von 0,125 kN/m<sup>2</sup> besitzen (= Hallenwind).

### 5.2. Standbaugenehmigungen

Alle nachfolgend aufgelisteten Standbauten sind durch HMC, Abteilung T-MA, genehmigungspflichtig.

Ausgehend davon, dass diese Technischen Richtlinien bei der Gestaltung und Ausführung des Standes oder einer Veranstaltung eingehalten werden, ist es bei eingeschossigen Standbauten bis 3,0 m Bauhöhe nicht erforderlich, Zeichnungen zur Genehmigung einzureichen. Die Verantwortung für die ordnungsgemäße Ausführung liegt stets beim Erbauer.

Für Eigenveranstaltungen der HMC gilt:  
Genehmigungspflichtig sind:

- Stände auf dem Freigelände
- Stände mit einer Bauhöhe >3m über Hallenboden
- Mehrgeschossige Bauten
- Stände mit Podesten, die für die Besucher zugänglich sind
- Kino- oder Zuschauerräume
- Sonderkonstruktionen
- Fliegende Bauten
- Nutzung der Messehallen für sonstige Veranstaltungen
- Stände oder Flächen, auf denen offenes Feuer jeglicher Art, Pyrotechnik oder Laser zum Einsatz kommen
- Nutzung der Standfläche für Abendveranstaltungen
- Fahrzeuge und Anhänger aller Art

Für Gastveranstaltungen auf dem Gelände der HMC gilt:  
Genehmigungspflichtig durch HMC sind:

- Stände auf dem Freigelände
- Mehrgeschossige Bauten
- Stände mit Podesten, die für die Besucher zugänglich sind
- Kino- oder Zuschauerräume
- Sonderkonstruktionen
- Fliegende Bauten
- Nutzung der Messehallen für sonstige Veranstaltungen
- Stände oder Flächen, auf denen offenes Feuer jeglicher Art, Pyrotechnik oder Laser zum Einsatz kommen

Die Genehmigung folgender Punkte obliegt dem Veranstalter:

- Stände, die eine Standbauhöhe von 3,0m überschreiten
- Nutzung der Standfläche für Abendveranstaltungen

### 5.2.1. Prüfung und Freigabe genehmigungspflichtiger Bauten

Für genehmigungspflichtige Bauten gemäß Punkt 5.2 müssen folgende Unterlagen spätestens 8 Wochen vor Aufbaubeginn eingereicht werden:

- a) Baubeschreibung in deutscher oder englischer Sprache
- b) Standzeichnung im Maßstab 1:100 (Grundrisse, Ansichten, Schnitte), Konstruktionsdetails in größerem Maßstab
- c) Geprüfte statische Berechnung nach deutschen Normen bzw. Euro-code
- d) Nachweis über Flucht- und Rettungswege auf dem Stand (Breiten und Längen)
- e) Erfolgt die Vorlage auf dem Postweg, ist eine zweifache Ausfertigung notwendig
- f) Bei Vorlage einer Typenprüfung/Prüfbuch entfallen die Punkte a), b), c)

Bitte beachten Sie, dass die Prüfung der Stände neben HMC auch von externen Stellen vorgenommen wird. Bei verspäteter Einreichung der geforderten Unterlagen ist u. U. keine rechtzeitige Genehmigung möglich. Der Antragssteller erhält nach erfolgter Prüfung elektronisch einen Genehmigungsbescheid oder Auflagen zur Errichtung des Standes.

Für die Genehmigung von

- Ständen mit einer Bauhöhe >3m über Hallenboden
- Ständen oder Flächen, auf denen offenes Feuer jeder Art, Pyrotechnik oder Laser zum Einsatz kommen
- einer Nutzung der Standfläche für Abendveranstaltungen
- Fahrzeugen und Anhängern aller Art

ist die Einreichung von vermassten Standplänen im Maßstab 1:100 sowie bei den Punkten b), c) und d) die Einreichung einer kurzen Beschreibung des Vorhabens in deutscher oder englischer Sprache bis spätestens 4 Wochen vor der Veranstaltung notwendig.

Unterlagen, die erst nach den genannten Fristen vorgelegt werden, können nicht in allen Fällen rechtzeitig geprüft werden. Somit kann auch vor Aufbaubeginn keine Gewissheit über die Genehmigungsfähigkeit hergestellt werden. Dies kann Rückbauten, Umbauten oder Sperrungen zur Folge haben.

Die Kosten des Baugenehmigungsverfahrens werden dem Aussteller in Rechnung gestellt.

### 5.2.2. Fahrzeuge und Container

Fahrzeuge und Container sind als Ausstellungsstände in den Hallen durch HMC zu genehmigen.

### 5.2.3. Änderung nicht vorschriftsgemäßer Bauteile

Standbauten, die nicht genehmigt sind, den Technischen Richtlinien oder den Gesetzen nicht entsprechen, müssen gegebenenfalls geändert oder beseitigt werden.

Bei nicht fristgerechter Ausführung ist HMC berechtigt, auf Kosten des Ausstellers oder des Veranstalters Änderungen selbst vorzunehmen oder den Stand für Besucher zu sperren.

### 5.2.4. Haftungsumfang

Jegliche Schadensersatzansprüche wegen Abhandenkommens, Beschädigung oder etwaiger Beeinträchtigungen der eingesandten Entwürfe, Modelle oder sonstiger Unterlagen gegen den Veranstalter, gleich auf welchem Rechtsgrund sie beruhen könnten, sind ausgeschlossen.

### 5.3. Bauhöhen\*

Die Mindestbauhöhe beträgt 2,50 m. Der den Nachbarständen zugewandte Teil über 2,50 m ist mit neutralen Sichtflächen zu gestalten (weiß oder grau). Bei Überschreitung der Bauhöhe von 3,5 m ist entweder eine Nachbarschaftszone von 1,0 m einzuhalten oder das schriftliche

Einverständnis der Standnachbarn einzuholen und schriftlich beim Veranstalter einzureichen. Dies gilt auch für Banner und Werbeaufbauten.

HMC behält sich vor, Genehmigungen auch ohne Abstimmung mit dem Standnachbarn zu erteilen.

In jedem Fall gelten folgende Grenzwerte, sofern technisch möglich:

- Standbau: +6m über OKF
- Werbeaufbauten / Banner : +8m über OKF
- Beleuchtungstraversen: +9m über OKF

Die Zugänglichkeit fest eingebauter Elektroverteiler und sonstiger technischer Anlagen ist unbedingt zu gewährleisten. Die Höhe eventueller Einbauten an Außenwänden/Säulen über OKF-Fußboden entnehmen Sie bitte der Ihnen zugesandten Standskizze.

In allen Fällen, in denen der Standbau und die Werbeaufbauten 3,0m Höhe überschreiten, ist HMC die Standgestaltung zur Genehmigung einzureichen (siehe auch 5.2 Standbaugenehmigungen).

Exponate sind von dieser Regelung ausgenommen. Gastveranstalter können nach Abstimmung mit HMC andere Grenzwerte vorgeben.

Es obliegt dem Aussteller, zu prüfen, ob die Standbauhöhen auf seinem Stand zu realisieren sind.

⇒ Weiter Hinweise: Punkt 4.1. „Technische Daten Messehallen“

## 5.4. Brandschutz- und Sicherheitsbestimmungen

### 5.4.1. Brandschutz

Generell dürfen an Messeständen keinerlei leichtentflammbare, brennend abtropfende, toxische Gase oder stark rauchbildende Materialien wie die meisten thermoplastischen Kunststoffe, u.a. Polystyrol (Styropor) verbaut werden.

An tragende Konstruktionsteile können im Einzelfall aus Gründen der Sicherheit besondere Anforderungen gestellt werden (z.B. nichtbrennbar).

Statisch notwendige bzw. lasttragende Befestigungen dürfen nur mit nichtbrennbaren Befestigungsmitteln ausgeführt werden.

Dekorationsmaterialien müssen als mindestens schwerentflammbar (Klasse B1) und nicht brennend abtropfend, gemäß DIN 4102-1, mit begrenzter Rauchentwicklung bzw. gemäß EN 13501-1 als mindestens Klasse C (C-s2,d0) eingestuft sein. Ein Prüfzeugnis über die Baustoffklasse des eingesetzten Materials ist vorzuhalten. Bitte halten Sie dies am Stand bereit. Bambus, Reet, Heu, Stroh, Rindenmulch, Torf oder ähnliche Materialien genügen in der Regel nicht den vorgenannten Anforderungen und sind im Allgemeinen gesondert zu schützen oder brandschutztechnisch zu behandeln. Laub- und Nadelgehölze dürfen nur mit feuchtem Wurzelballen verwendet werden.

Normal entflammbare, flüssig abtropfende Dekorationsmaterialien wie z.B. künstliche Blumen, Weinlaub, Früchte etc. sind in der Überkopfmontage nicht zugelassen.

Generell genehmigungspflichtig ist die Verwendung offener Flammen jeglicher Art. Dies gilt auch für die Verwendung von Kerzen und Ethanol Feuerstellen.

Die Verwendung von Zelten und Zeldächern zur Standgestaltung ist generell problematisch, da diese Überdachungen die Wirkung der Sprinkleranlage beeinträchtigen. Standabdeckungen sind aus diesem Grund von der HMC (T-MA) genehmigen zu.

⇒ *Weitere Hinweise: Punkt 5.4.1.4 „Pyrotechnik und offenes Feuer“ / Punkt 5.4.2 „Standüberdachung“*

#### 5.4.1.1. Ausstellung von Kraftfahrzeugen

Fahrzeuge mit Verbrennungsmotoren dürfen in den Hallen nur mit Genehmigung der HMC ausgestellt werden. Der Tankinhalt der Fahrzeuge ist auf das für das Ein- und Ausfahren notwendige Maß zu reduzieren (die Reserveleuchte der Tankanzeige muss aktiv sein). Sofern möglich sind die Tankdeckel zu verschließen. In Abhängigkeit der Veranstaltung und des Aufstellortes können weitere Sicherheitsmaßnahmen wie unter anderem eine Inertisierung der Treibstofftanks, das Abklemmen der Batterien und/oder das Aufstellen von Sicherheitswachen erforderlich werden. Bei Fahrzeugen mit alternativer Antriebstechnik, z. B. Elektro- oder Hybridantrieb, sind die Antriebsbattereien per Sicherheitsklemmschalter (Hauptschalter) vom Antrieb zu trennen. Bei Fahrzeugen mit Gasantrieb muss der Druckbehälter entleert sein. Wasserstofffahrzeuge und andere gasbetriebene Fahrzeuge dürfen innerhalb der Gebäude nicht betrieben werden. Generell ist die Betankung von Fahrzeugen innerhalb der Hallen streng verboten.

#### 5.4.1.2. Explosionsgefährliche Stoffe, Munition, Signalmunition

Explosionsgefährliche Stoffe unterliegen dem Sprengstoffgesetz in der jeweils gültigen Fassung und dürfen auf Veranstaltungen nicht ausgestellt werden. Dies gilt auch für Munition im Sinne des Waffengesetzes sowie Signalmunition jeglicher Art.

#### **5.4.1.3. Pyrotechnik und offenes Feuer**

Die Verwendung von Pyrotechnik und offenem Feuer innerhalb der Hallen erfordert eine Genehmigung der Feuerwehr Hamburg und der Hamburg Messe und Congress GmbH. Ausgenommen hiervon ist die Verwendung von Kerzen, die formlos bei der HMC beantragt werden muss.

Zur Erlangung einer Genehmigung stellt der Antragssteller spätestens 2 Wochen vor geplantem Einsatz schriftlich einen Antrag an die Feuerwehr Hamburg, Abteilung vorbeugender Brandschutz.

Der Antrag muss in Kopie an HMC, Abteilung T-MA gesendet werden. Die Genehmigung der Feuerwehr muss in Schriftform ebenfalls an HMC gesendet werden.

HMC behält sich vor die Verwendung von offenen Flammen oder Pyrotechnik auch bei vorliegender Genehmigung der Feuerwehr Hamburg einzuschränken oder zu untersagen.

⇒ *Weitere Hinweise: Ein Antragsvordruck zur „Anmeldung zum Einsatz von Pyrotechnischen Effekten und offenem Feuer“ finden Sie im Online Service Center. Auf diesem Antrag finden Sie auch die notwendigen Kontaktdaten.*

#### **5.4.1.4. Verwendung von Ballonen**

Die Verwendung oder Verteilung von mit Sicherheitsgas gefüllten Ballonen in den Hallen und im Freigelände ist generell genehmigungspflichtig durch HMC.

Mit Sicherheitsgas gefüllte Ballone, die statisch fest verankert sind, sich vollständig innerhalb der Standgrenzen befinden und den Regelungen zu den Bauhöhen und Nachbarschaftsgrenzen entsprechen, können auch ohne Genehmigung verwendet werden.

⇒ *Weitere Hinweise: Beachten Sie Punkt 5.3 „Bauhöhen“ sowie die Regelung zu Druckgasflaschen und Flüssiggas unter Punkt 6.7.1.1.*

#### **5.4.1.5. Flugobjekte**

Die Verwendung von Flugobjekten (z.B. Drohnen, Werbezeppeline) ist in den Hallen und im Freigelände grundsätzlich nicht gestattet. Ausnahmen bedürfen der vorherigen schriftlichen Genehmigung der HMC.

#### **5.4.1.6. Nebelmaschinen, Hazer**

Da der Einsatz von Shownebel und Hazer in den Ausstellungshallen vorhandene automatische Brandmelder auslösen kann, muss der Einsatz entsprechender Geräte rechtzeitig, d.h. bis sechs Wochen vor Veranstaltungsbeginn, bei der HMC schriftlich angemeldet werden. Die formlose Anmeldung muss folgende Angaben schriftlich enthalten:

- Art der Nebelerzeugung.
- geplanter Zeitraum bzw. Häufigkeit des Einsatzes der Maschinen
- Zweck der Nebelerzeugung?  
Betriebsanleitung des Gerätes und Sicherheitsdatenblatt des Nebelfluids

Die Kosten für erforderliche Maßnahmen zu den Außerbetriebnahmen von Brandmeldeeinrichtungen können von der HMC an den Aussteller oder Veranstalter weiterberechnet werden.

Wird der Einsatz von Nebelmaschinen nicht mit der HMC abgestimmt und dadurch ein Fehlalarm der Brandmeldeanlage ausgelöst, werden die Kosten für Feuerwehreinsätze an den Verursacher weitergeleitet. *(Fortsetzung auf der Folgeseite!)*

Bitte beachten Sie: Der Betrieb auf benachbarten Ständen darf durch den Einsatz von Nebelmaschinen nicht beeinträchtigt werden. Um während der Veranstaltung Unstimmigkeiten mit Ihren Nachbarn aus dem Weg zu gehen, empfehlen wir dringend, sich von diesen vor der Veranstaltung eine Einverständniserklärung zum Betrieb einzuholen. Den Kontakt vermitteln wir gern. Beachten Sie dabei, dass die Ausbreitung von Nebel schwer zu kontrollieren ist. HMC behält sich vor, die Genehmigung zur Nutzung während einer Veranstaltung zurückzuziehen.

Es dürfen nur Nebelgeräte verwendet werden, die den grundsätzlichen Anforderungen des Produktsicherheitsgesetzes (ProdSG) entsprechen.

Bei der Auswahl der Nebelgeräte sind die Art der betrieblichen Nutzung und die spezifischen Einsatzbedingungen zu berücksichtigen.

Dem Anwender der Nebelgeräte müssen die dazugehörigen Bedienungsanleitungen zur Verfügung stehen.

Für die Verwendung in der Messehalle sind ausschließlich Nebelfluide einzusetzen, die weder entzündliche, leicht entzündliche noch hochentzündliche Stoffe im Sinne des § 3 der Gefahrstoffverordnung (GefStoffV) sind und nach geltenden EU-Richtlinien keine Gefahrstoffe sind.

Nebelflüssigkeiten dürfen nur in Originalgebinden des Herstellers gelagert werden.

Die Geräte sind gemäß den Vorgaben der Bedienungsanleitung zu betreiben.

#### **5.4.1.7. Aschenbehälter, Aschenbecher**

In den Hallen herrscht ein allgemeines Rauchverbot.

In Bereichen auf dem Freigelände, die zum Rauchen freigegeben wurden, müssen Aschenbecher oder Aschenbehälter aus nichtbrennbarem Material in ausreichender Menge zur Verfügung stehen. Für eine regelmäßige Entleerung ist zu sorgen. Es ist darauf zu achten, dass diese Behälter nicht für sonstigen Müll genutzt werden, um Entstehungsbränden vorzubeugen.

#### **5.4.1.8. Abfall-, Wertstoff-, Reststoffbehälter**

Auf Ständen dürfen keine Abfall-, Wertstoff- und Reststoffbehälter aus brennbaren Materialien aufgestellt werden. Behälter aus nicht brennbaren Materialien dürfen genutzt werden. Diese Behälter auf den Ständen sind regelmäßig, spätestens jeden Abend nach Messeschluss zur Entsorgung bereitzustellen oder eigenständig zu entsorgen. Fallen größere Mengen brennbarer Abfälle an, sind diese mehrmals am Tage zu entsorgen.

#### **5.4.1.9. Spritzpistolen, Lösungsmittel**

Der Gebrauch von Spritzpistolen sowie die Verwendung von lösungsmittelhaltigen Stoffen und Farben sind verboten.

#### **5.4.1.10. Trennschleifarbeiten und alle Arbeiten mit offener Flamme**

Schweiß-, Schneid-, Löt-, Auftau- und Trennschleifarbeiten müssen schriftlich bei der HMC (T-MA) beantragt werden. Generell nicht genehmigungsfähig sind diese Arbeiten wenn die Veranstaltung für Aussteller und Besucher geöffnet ist. Die Genehmigung der Arbeiten erteilt nur die HMC mit dem entsprechenden Erlaubnisschein. Bei den Arbeiten ist die Umgebung gegen Gefahren ausreichend abzuschirmen. Löschmittel sind in unmittelbarer Nähe einsatzbereit zu halten. Nach Abschluss der Arbeiten muss eine geeignete Person die Arbeitsstätte mehrfach kontrollieren.

⇒ *Weitere Hinweise: Bitte beachten und nutzen Sie hierzu das Formular „Anmeldung Anzeige- und abnahmepflichtiger Anlagen und Einrichtungen“. Das Formular finden Sie im Online Service Center.*

#### **5.4.1.11. Leergut / Lagerung von Materialien**

Die Lagerung von Leergut jeglicher Art (z.B. Verpackungen und Packmittel) innerhalb und außerhalb des Standes in der Halle ist verboten. Anfallendes Leergut ist unverzüglich zu entfernen, um die Brandlast zu minimieren, und die Aufbau- bzw. Abbaulogistik zu erleichtern. Die Einlagerung von Leergut kann kostenpflichtig über den Logistikpartner der HMC erfolgen. Die HMC ist berechtigt, widerrechtlich gelagertes Leergut auf Kosten und Gefahr des Ausstellers zu entfernen.

HMC behält sich außerdem vor, während der Veranstaltung hinsichtlich der Lagerung von Materialien für den Gebrauch oder zur Verteilung Auflagen zu erteilen oder die Reduzierung dieser zu verlangen, um Brandgefahren zu mindern.

#### **5.4.1.12. Feuerlöscher**

Die Bereithaltung von geeigneten Löschmitteln zur Bekämpfung von Entstehungsbränden empfehlen wir grundsätzlich jedem Aussteller. Zwingend erforderlich hingegen ist die Bereithaltung von geeigneten Löschmitteln in einem der folgenden Fälle:

- Verwendung von offenem Feuer
- Standfläche >30m<sup>2</sup>
- Mehrgeschossige Bauweise
- Verwendung von Herden, elektrischen Heizstrahlern
- Sonstigen feuergefährlichen Handlungen
- Auf Anweisung der HMC

Werden Feuerlöscher auf dem Messestand bereitgehalten, so sind grundsätzlich Wasserlöscher nach der EN 3 oder DIN 14406 einzusetzen. In Küchenbereichen und Technikräumen sind Kohlendioxidlöscher (Inhalt mind. 5 kg) zu verwenden, bei Betrieb einer Fritteuse ist ein Fettbrandlöscher (Inhalt mind. 6 l) nach der EN 3 oder DIN 14406, bereit zu stellen). Zu beachten ist die Einhaltung der Prüffristen. Das Standpersonal ist mit dem Standort und der Funktionsweise des Gerätes und den entsprechenden Löschmitteln vertraut zu machen. Der Standort ist mit einem Klebeschild „Feuerlöschgerät“ nach DIN 4844 zu kennzeichnen.

⇒ *Weitere Hinweise: Bitte beachten Sie in diesem Zusammenhang auch die Punkte 5.4.1.4. „Pyrotechnik und offenes Feuer“, 5.4.1.11. „Trennschleifarbeiten und alle Arbeiten mit offener Flamme“ und 5.9 „Mehrgeschossige Bauweise“.*

#### **5.4.1.13. Reinigungsmittel, Lösungsmittel, brennbare Flüssigkeiten**

Die Verwendung brennbarer Flüssigkeiten zu Reinigungszwecken innerhalb der Hallen ist unzulässig. Reinigungsmittel, die reizende oder gesundheitsschädigende Mittel enthalten, sind den Vorschriften entsprechend zu verwenden. Brennbare Flüssigkeiten dürfen nicht in den Hallen aufbewahrt oder gelagert werden.



#### 5.4.2. Standüberdachung

Um den Sprinklerschutz nicht zu beeinträchtigen, müssen in den Hallen die Stände nach oben hin grundsätzlich offen sein.

##### Definition offene Decken:

Der einzelne Quadratmeter darf um nicht mehr als 50% überdeckt sein. Dies wird z.B. erreicht durch die Verwendung von:

- Gewebe aus sprinklertauglichem Material mit einer Maschenweite von mindestens 2x4 mm bzw. 3x3 mm.
- Decken mit einem gitterartigen Aufbau mit einer Rastergröße von mindestens 2x4 mm bzw. 3x3 mm.

Die Gewebeplane ist horizontal und ausschließlich einlagig zu verspannen. Ein Durchhängen der Gewebeplane ist zu vermeiden.

Es müssen mindestens schwerentflammbare Materialien verwendet werden.

Der Nachweis über die Materialeigenschaft sowie Sprinklertauglichkeit ist mit einem Prüfzeugnis nachzuweisen und muss vor Aufbaubeginn bei HMC eingereicht werden. Bitte halten Sie dies auch am Stand bereit.

Bei mehrgeschossigen Aufbauten, Exponaten oder Verdunkelungen können geschlossene Decken unter Auflagen zugelassen werden. Diese Fälle müssen durch HMC genehmigt werden. Die Kosten für die erteilten Auflagen trägt der Aussteller.

Werden in den Hallen mehr als 30m<sup>2</sup> Standfläche überbaut, ist der Einbau einer Sprinkleranlage erforderlich. Die Berechnung bezieht auch den durch Treppen überbauten Teil des Standes mit ein. Die Verbindung zum Sprinklernetz der Halle muss dabei durch den Servicepartner der HMC hergestellt werden. Die Sprinkleranlage auf dem Stand muss den technischen Standards entsprechen und kann von jeder geeigneten und sachkundigen Firma installiert werden.

Im gesamten Gebäude des CCH ist der Einbau einer Sprinkleranlage nicht möglich, somit müssen die überbauten Flächen kleiner als 30m<sup>2</sup> sein.

⇒ *Weitere Hinweise: Bitte beachten Sie auch Punkt 5.9. „Zweigeschossige Bauweise“ sowie den Bestellschein „Sprinkleranlage“ im Online Service Center.*

#### 5.4.3. Glas und Acrylglas

Es darf nur für den Einsatzzweck geeignetes Glas verwendet werden. Für Konstruktionen aus Glas darf nur Sicherheitsglas oder Acrylglas eingesetzt werden. Beim Einsatz von Glas in Fußböden, Brüstungen, Wänden und Decken bestehen besondere Anforderungen. Bitte fordern Sie unser „Merkblatt zum Einsatz von Glas/Acrylglas im Standbau“ an (Anzufordern bei HMC). Kanten von Glasscheiben müssen so bearbeitet oder geschützt sein, dass eine Verletzungsgefahr ausgeschlossen ist. Ganzglasbauteile sind in Augenhöhe zu markieren. Vitrinenscheiben oder Glaswände, die am Besuchergang errichtet werden, sind grundsätzlich aus Sicherheitsverbundglas oder Acrylglas zu erstellen.

#### 5.4.4. Aufenthaltsräume, Vortragsräume, Kino

Alle Räume mit mehr als 100m<sup>2</sup> Grundfläche, die allseits umschlossen sind (geschlossene Räume) und keine optische und akustische Verbindung zur Halle haben, müssen jeweils mindestens zwei möglichst weit auseinander und entgegengesetzt liegende Ausgänge zu Rettungswegen haben. Die lichte Türbreite muss mind. 0,90 m betragen. Ab 200 Personen gelten die Anforderungen nach Versammlungsstättenverordnung Hamburg. Die Rettungswege sind nach ASR A1.3 zu kennzeichnen.

## 5.5. Ausgänge, Rettungswege, Türen

### 5.5.1. Ausgänge, Rettungswege

Stände mit einer Grundfläche von bis zu 100 m<sup>2</sup> benötigen einen Ausgang mit einer lichten Breite von mindestens 0,90 m.

Stände mit einer Grundfläche von mehr als 100 m<sup>2</sup> benötigen mindestens zwei Ausgänge mit einer lichten Breite von jeweils 0,90 m.

Stände mit einer Grundfläche von mehr als 200 - 399 m<sup>2</sup> benötigen zwei Ausgänge mit einer lichten Breite von jeweils 1,20 m. Bei Ständen mit einer Grundfläche ab 400 m<sup>2</sup> gelten sinngemäß die Vorschriften für Flucht- und Rettungswegbreiten der Versammlungsstättenverordnung Hamburg in der jeweils aktuellen Fassung. Rettungswege sind nach ASR 1.3 zu kennzeichnen.

Auf in den Hallen gelegenen Ständen müssen abgetrennte Räume, die dem Aufenthalt von Personen dienen, eine Sichtverbindung in Fluchtrichtung zum nächstgelegenen Flucht- und Rettungsweg haben. Aufenthaltsräume, die ausschließlich über einen abgetrennten Raum betreten oder verlassen werden können (gefangene Räume), sind auf in den Hallen gelegenen Ständen unzulässig.

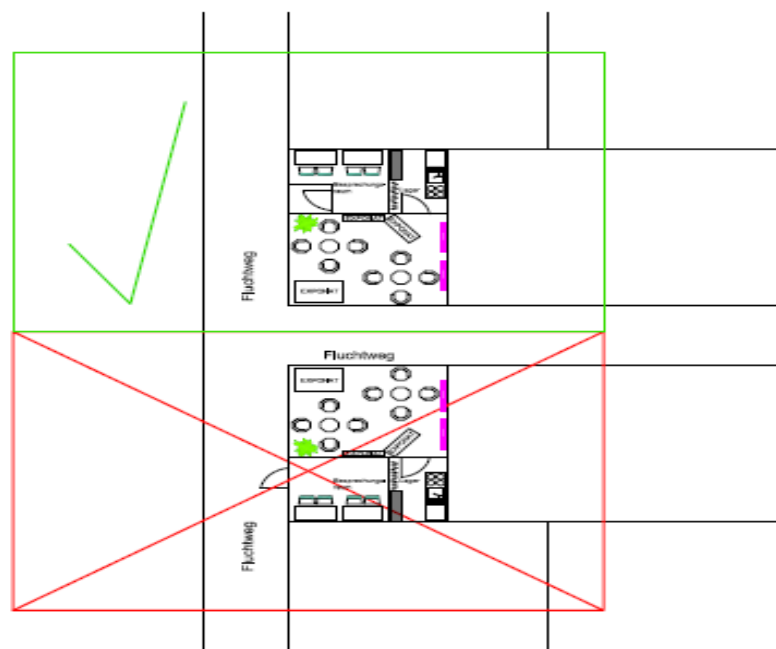
Alle Maßnahmen, die Sichtverbindung in Fluchtrichtung zum nächstgelegenen Flucht- und Rettungsweg oder dessen Erreichbarkeit beeinträchtigen, sind unzulässig.

### 5.5.2. Türen

Auf einem Messe- oder Ausstellungsstand ist bei Räumen die durch die Besucher genutzt werden ist die Verwendung von Pendeltüren, Drehtüren, Codiertüren und Schiebetüren grundsätzlich unzulässig.

Die Verwendung von Pendeltüren, Drehtüren, Codiertüren, Schiebetüren sowie sonstigen Zugangssperren in Rettungswegen ist mit vorhandener baurechtlicher Zulassung möglich. Eingesetzte Türen müssen immer in Fluchtrichtung zu öffnen sein.

Befindet sich eine Tür in einem Fluchtweg an der Standgrenze, muss diese so ausgeführt werden, dass sie nicht in den Besuchergang aufschlägt, da dieser als Flucht- und Rettungsweg in der Halle dient.



### 5.5.3. Überbauung von Gängen

In Bearbeitung

### 5.6. Podeste, Geländer, Treppen, Leitern, Aufstiege und Stege

Allgemein begehbare Flächen, die unmittelbar an tiefer liegende Flächen grenzen, sind mit Abschränkungen (Umwehungen, Brüstungen, Geländer, Wellenbrecher, Zaun, Absperrgitter, Glaswand) zu abzugrenzen.

Diese müssen mindestens 1,10 m hoch sein. Es müssen mindestens ein Obergurt, ein Mittelgurt und ein Untergurt vorhanden sein. Für ein Podest ist auf Verlangen der HMC ein prüffähiger statischer Nachweis zu erbringen. Die Bodenbelastung muss je nach Nutzung gemäß DIN EN 1991-1-1/NA in Verbindung mit Nationalem Anhang, Tabelle 6.1 DE, [Kat. C1] mindestens für 3,0 kN/m<sup>2</sup> ausgelegt sein. Einstufig begehbare Podeste dürfen höchstens 0,20 m hoch sein.

Leitern, Treppen und Stege müssen den Unfallverhütungsvorschriften entsprechen. Der Abstand der Geländerteile darf in einer Richtung nicht mehr als 0,12 m betragen. (MVStättVo §11, Absatz 2), (siehe 4.9.6).

Bei für Besucher zugänglichen Bereichen ist dies dann notwendig, wenn die Fläche nicht mit Stufengängen oder Rampen mit der tiefer liegenden Fläche verbunden ist.

Diese Abschränkungen benötigen eine Mindesthöhe von 1,10 m und müssen einer Horizontallast von 1KN/m standhalten (DIN 1055-3). Geländer müssen so konstruiert sein, dass ein Übersteigen erschwert wird. Ferner sind sie so auszurichten, dass sie auch einen wirkungsvollen Schutz gegen das Abstürzen von Kindern sowie vor herabfallenden Gegenständen bewirken. In Bereichen, zu denen Besucher keinen Zutritt haben und sich nur unterwiesenes Personal aufhält, ist eine wirksame Absturzsicherung bis zu einem Höhenunterschied von 1,0 m nicht zwingend erforderlich. Für Podeste ist auf Verlangen des Veranstalters ein statischer Nachweis zu erbringen. Die Bodenbelastung muss, je nach Nutzung, gemäß DIN 1055 Blatt 3, Tabelle 1, ausgelegt sein. Einstufig begehbare Podeste dürfen höchstens 0,20 m hoch sein. Leitern, Aufstiege und Stege müssen den Unfallverhütungsvorschriften entsprechen.

- ⇒ Weitere Hinweise: Bitte beachten Sie: Punkt 5.9.3. „Verkehrslasten/Lastannahmen“ / Punkt 5.9.4. „Rettungswege/Treppen“ / Merkblatt Glas und Acrylglas im Standbau innerhalb von Messehallen / Merkblatt Podeste, Treppen, Leitern.

## 5.7. Standgestaltung

Gastveranstalter können nach Abstimmung mit HMC (Abteilung VG-G) andere Gestaltungskriterien, als unter 5.7.1, 5.7.6 und 5.7.7 genannt, vorgeben

### 5.7.1. Barrierefreies Bauen

Bei der Gestaltung der Stände soll auf Barrierefreiheit geachtet werden. Stände und deren Einrichtungen sollten auch für mobilitätseingeschränkte Personen ohne fremde Hilfe zugänglich und nutzbar sein.

⇒ *Weitere Hinweise: Rampen im öffentlichen Bereich sind nach DIN 18024 bzw. DIN 18040-1 mit max. 6% Steigung / Gefälle auszuführen.*

### 5.7.2. Prüfung der Mietfläche

Die Mietfläche wird vom Veranstalter gekennzeichnet. Mit Maßabweichungen bis zu 0,10 m gegenüber der zugesandten Standskizze muss gerechnet werden. Jeder Aussteller ist verpflichtet, sich vor Ort über Lage, Maße und etwaige Einbauten wie z.B. Pfeiler, Elektroanschlusskästen, Wasserzuflüsse und Abflüsse, Feuermelder usw. zu informieren. Die Standgrenzen sind unbedingt einzuhalten.

### 5.7.3. Eingriff in die Bausubstanz

Hallenteile und technische Einrichtungen dürfen nicht beschädigt, verschmutzt oder auf andere Art verändert werden (z. B. Bohren, Nageln, Schrauben). Auch das Streichen, Tapezieren und Bekleben ist nicht gestattet. Hallenteile und technische Einrichtungen dürfen weder durch Standaufbauten noch durch Exponate belastet werden.

Hallensäulen/Hallenstützen dürfen innerhalb der Standfläche ohne Beschädigung derselben, im Rahmen der zulässigen Bauhöhe, umbaut werden.

### 5.7.4. Hallenböden

Teppiche und andere Fußbodenbeläge sind unfallsicher zu verlegen und dürfen nicht über die Standgrenzen hinausragen. Alle eingesetzten Materialien müssen rückstandslos entfernt werden. Substanzen wie Öle, Fette, Farben und Ähnliches müssen sofort vom Fußboden entfernt werden.

Der Hallenfußboden darf weder gestrichen noch dürfen Teppichauslegware bzw. Teppichfliesen vollflächig verklebt werden. Es wird die Verwendung von Gewebeklebebandern mit PE/PP-Klebern (giftfreie Lösungsmittel) gefordert. HMC behält sich vor, die Kosten für die Behebung der dadurch entstandenen Schäden dem Verursacher vollständig in Rechnung zu stellen. Verankerungen und Befestigungen, z. B. bei der Planung von mehrgeschossigen Ständen, sind bei HMC zu beantragen.

⇒ *Weitere Hinweise: Punkt 5.9. „Mehrgeschossige Bauweise“*

### 5.7.5. Abhängungen von der Hallendecke

Abhängungen sind an den dafür vorgesehenen technischen Einrichtungen möglich und nach DGUV V 17/18 (BGV C1) auszuführen. Das Anschlagen von Lasten an den dafür vorgesehenen technischen Einrichtungen darf ausschließlich durch den Servicepartner Rigging der HMC ausgeführt werden. Die Nutzung der Hängepunkte ist anmelde-, prüf- und kostenpflichtig.

⇒ *Weitere Hinweise: Bitte beachten Sie die Regelungen auf dem Merkblatt Rigging / Punkt 5.4.1. „Brandschutz“ / Punkt 5.4.2. „Standüberdachungen“. Zu Bestellung nutzen Sie bitte den Bestellschein für Deckenabhängungen / Traversen- und Lichttechnik im Online Service Center.*

### 5.7.6. Standbegrenzungswände

Bei Erstellung eines System- bzw. Fertigstandes ist der Aufbau von Standbegrenzungswänden nicht erforderlich.

Standbegrenzungswände können kostenpflichtig bestellt werden.

- a) Systemwände, 2,50 m hoch, 1 m breit, bestehend aus kunststoffbeschichteten Platten, weiß, 4–6mm dick, eingefasst in ein Aluminiumprofil.
- b) Wände aus tapezierten Hartfaserplatten auf Holzrahmen, 2,50 m hoch, 1 m breit, ca. 45 mm dick.

Für die Standfestigkeit der Standbegrenzungswände sind in besonderen Fällen (bei freistehenden Wänden

- a) ab 3 m Länge und bei Wänden
- b) ab 5 m Länge

Stützwände unbedingt erforderlich. Diese sind ebenfalls kostenpflichtig und dürfen nur vom Veranstalter entfernt werden. Entfernt der Aussteller – oder ein von ihm Beauftragter – die zur Sicherung und Standfestigkeit erforderlichen Stützwände, so haftet er für dadurch entstehende Schäden in vollem Umfang. Die Standbegrenzungswände sind nicht für größere Belastungen ausgelegt.

Jede Beschädigung der Wände durch Einschließen von Heftklammern, Einschnitte und Durchbohrungen, Benageln und dgl. erfordern eine Wiederherstellung der Wandelemente. Klebebänder müssen rückstandslos, ohne Beschädigung der Beschichtung entfernt werden. Wird dieser Anweisung nicht Folge geleistet, trägt der Aussteller die hierfür entstehenden Kosten.

⇒ *Weitere Hinweise: Bestellschein für Trennwände, Teppiche, Standeinbauten im Online Service Center.*

### 5.7.7. Werbemittel, Präsentationen, Lautstärke

Stand- und Exponat-Beschriftung, Firmen- und Markenzeichen dürfen die vorgeschriebene bzw. genehmigte Bauhöhe nicht überschreiten.

Sie sollen ein ansprechendes Bild ergeben.

Präsentationen, optische, sich langsam bewegende und akustische Werbemittel sowie musikalische Wiedergaben sind erlaubt, sofern sie die Nachbarn nicht belästigen, nicht zu Stauungen in den Gängen führen, und die messeeigenen Ausrufanlagen in den Hallen nicht übertönen.

Die Lautstärke darf grundsätzlich 70 dB(A) an der Standgrenze nicht überschreiten.

Ihre Standgröße ist an die zu erwartende Besucherzahl anzupassen.

Die Verteilung von Drucksachen und der Einsatz von Werbemitteln sind nur auf der eigenen Standfläche zulässig.

Die Verteilung von Werbemitteln und die Durchführung von Promotion-Aktionen außerhalb der Standfläche sind anmelde-, genehmigungs- und kostenpflichtig beim Veranstalter (bei HMC: Promotion Lizenz) zu beantragen.

⇒ *Weitere Hinweise: Nutzen Sie für die Anmeldung bei der GEMA das Formular „Anmeldung Musiknutzung bei Messen“ / für die Bestellung von Audio-Video-Technik nutzen Sie bitte das Online Service Center / Eine Promotion-Lizenz können Sie bei unserem Service Partner erwerben, den Kontakt finden Sie im Online Service Center.*

### 5.7.8. Erscheinungsbild\*

Die folgenden Regelungen liegen im Ermessen des Veranstalters. Gastveranstalter können andere Kriterien zugrunde legen. Bei Veranstaltungen der HMC sind diese Regelungen bindend.

Für die Gestaltung des Standes ist der Aussteller zuständig. Hierbei sind die typischen Ausstellungskriterien der Veranstaltung zu berücksichtigen. Wände, die an Besuchergänge grenzen, sollen durch den Einbau von Vitrinen, Nischen, Displays u.ä. derart aufgelockert werden, dass diese Wände zu maximal 30% geschlossen sind. Bei Überschreitung dieser 30% ist das schriftliche Einverständnis der Standnachbarn einzuholen und schriftlich beim Veranstalter einzureichen. Nachbarstände dürfen in Ihrer Darstellung nicht beeinflusst werden. Sollten Sie Zweifel darüber haben, ob Ihr Stand diesen Anforderungen entspricht, stimmen Sie sich ebenfalls bitte direkt mit den umliegenden Standnachbarn ab. Wir vermitteln den entsprechenden Kontakt gern. HMC behält sich vor, Genehmigungen auch ohne Abstimmung mit dem Standnachbarn zu erteilen.

Standrückseiten, die an Nachbarstände grenzen, sind oberhalb von 2,50m sauber und neutral (gleichmäßig in weiß oder grau) zu halten, um den Nachbarstand in dessen Gestaltung nicht zu beeinträchtigen.

Aussteller sind verpflichtet, ihre angemietete Standfläche durch Standbegrenzungswände abzugrenzen, sofern nicht ein eigener Messestand mitgebracht wird. Hallenwände gelten nicht als Standbegrenzungswände. Messedisplays, Faltstände etc. gelten ebenfalls nicht als Standbegrenzungswand.

Als verbindliche Mindestanforderungen gelten vollflächig ausgelegter Fußbodenbelag (Teppich oder andere Materialien, die im Brandfall keine toxischen Gase bilden können), Standbeschriftung (Firmenname und Anschrift), und dem Umfeld optisch angemessen dekorierte Standbegrenzungswände, z.B. Tapezierung oder Stoffbespannung.

Brüstungen bis 1,30 m Höhe gelten nicht als Wände und sind u n e i n g e s c h r ä n k t erlaubt. Berücksichtigen Sie diesen Punkt bitte unbedingt in der Planungsphase.

Produkte, die in ausbeuterischer Kinderarbeit im Sinne der ILO-Konvention 182 hergestellt wurden, dürfen nicht zur Gestaltung und Ausstattung des Standes verwendet werden.

- ⇒ *Weitere Hinweise: Bitte beachten Sie die besonderen Teilnahmebedingungen Ihrer Veranstaltung / Punkt 5.1 Standsicherheit / Punkt 5.3 Bauhöhen / Punkt 5.6. „Podeste, Geländer, Treppen, Leitern, Aufstiege und Stege“ /Trennwände, Teppiche, Standeinbauten oder gleich komplette Messestände können Sie im Online Service Center unter der Rubrik „Standbau“ buchen.*
- ⇒ *TIPP: Nutzen Sie unsere Vorlage „Formular Nachbarschaftsgenehmigung“ zur Abstimmung mit Ihrem Standnachbarn in Sachen Standbauhöhen oder sonstiger Abweichungen.*

## 5.8. Stände auf dem Freigelände

Neben den gedeckten Hallenflächen stehen Freigeländeflächen zur Verfügung. Fliegende Bauten wie Zelte, Pavillons o.ä., sind, auch für kurze Standzeiten, ausnahmslos durch HMC genehmigungspflichtig.

Die Freigeländeflächen bestehen aus gepflasterten Flächen.

Am Gebäude CCH steht kein Freigelände zur Verfügung.

⇒ *Weitere Hinweise: Punkt 4. „Technische Ausstattung, Ausstattung der Hallen und des Freigeländes“ / Merkblatt Standbauten und Exponate im Freigelände.*

## 5.9. Mehrgeschossige Bauweise

### 5.9.1. Bauanfrage

Eine mehrgeschossige Bauweise ist nur mit Zustimmung des Veranstalters möglich. Diese Angaben sind bereits mit der Anmeldung zu machen. In der Halle B2 OG, dem Foyer Ost OG und Foyer Süd OG ist eine mehrgeschossige Bauweise nicht möglich.

Im Gebäude CCH sind mehrgeschossige Bauweisen nur in der Halle H und im Saal 3 möglich.

Frühzeitige Angaben zur geplanten Bauweise erleichtern Ausstellern und Veranstaltern gleichermaßen zu erkennen, welche Punkte zu berücksichtigen sind und wo noch Nachbesserungsbedarf besteht.

### 5.9.2. Auflagen zur Standflächenüberbauung, Höhe der Standinnenräume

Für die Überbauung der Standflächen bei mehrgeschossigen Ständen sind zu berücksichtigen:

- ⇒ Punkt 5.3. „Bauhöhen“
- ⇒ Punkt 5.4.2 „Standüberdachungen“

Die lichten Höhen von Innenräumen bei zweigeschossiger Bauweise müssen mindestens 2,30 m je Geschoss betragen.

### 5.9.3. Verkehrslasten/Lastannahmen

Für die Geschosdecke eines mehrgeschossigen Messestandes innerhalb einer Messehalle sind nach DIN EN 1991-1-1/NA in Verbindung mit Nationalem Anhang, Tabelle 6.1 DE [Kat C] als lotrechte Nutzlast anzusetzen:

- Eine eingeschränkte Nutzung durch Fachbesucher oder Standpersonal für Besprechungen und Kundenbetreuung, d.h. Möblierung mit Tischen und Stühlen in freier Anordnung oder in abgeteilten Besprechungsbüros, erfordert eine Nutzlast [Kat. C1]:  $q_k = 3,0 \text{ kN/m}^2$ .
- Eine uneingeschränkte Nutzung als freizugängliche Ausstellungs- und Versammlungsfläche oder Verkaufsraum ohne oder mit dichter Bestuhlung erfordert eine Nutzlast [ab Kat. C3]:  $q_k = 5,0 \text{ kN/m}^2$ .
- Treppen und Treppenpodeste müssen immer für eine Nutzlast [Kat. T2]:  $q_k = 5,0 \text{ kN/m}^2$  ausgelegt werden.

Zur Erzielung einer ausreichenden Längs/Querstabilität bei mehrgeschossigen Messeständen oder Tribünen ist in oberster Fußbodenhöhe eine Horizontallast von  $H = q_k/20$  ( $q_k$  = lotrechte Nutzlast) anzusetzen.

Es ist nachzuweisen, dass die Bodenpressung der Stützen die zulässige Bodenbelastung der Hallenfußböden nicht überschreitet (siehe 4 Technische Ausstattung, Ausstattung der Hallen

und des Freigeländes). Die Aufnahme der Horizontallasten an den Füßen der Verbandsstützen oder Rahmenstützen ist in der statischen Berechnung in jedem Fall nachzuweisen.

Für Brüstungen und Geländer ist nach DIN EN 1991-1-1/NA in Verbindung mit Nationalem Anhang, Tabelle 6.12 DE eine horizontale Nutzlast [bei Flächen der Kat. C1 – C4] von  $q_k = 1,0$  kN/m in Holmhöhe anzusetzen.

Frühzeitige Angaben zur geplanten Bauweise erleichtern Ausstellern und Veranstaltern gleichermaßen zu erkennen, welche Punkte zu berücksichtigen sind und wo noch Nachbesserungsbedarf besteht.

#### **5.9.4. Rettungswege/Treppen**

Im Obergeschoss eines zweigeschossigen Ausstellungsstandes darf die Entfernung bis zum Hallengang von jeder zugänglichen Stelle aus höchstens 20,00 m Lauflinie betragen.

Anzahl und lichte Breite von Rettungswegen (Ausgänge, Treppen, Flure) sind mindestens wie folgt vorzusehen:

- bis 100 m<sup>2</sup>: 1 Flucht- und Rettungsweg, 0,90 m breit
- über 100 m<sup>2</sup> und bis 200 m<sup>2</sup>: 2 Flucht- und Rettungswege, je 0,90 m breit
- über 200 m<sup>2</sup> und unter 400 m<sup>2</sup>: 2 Flucht- und Rettungswege, je 1,20 m breit

Beträgt die Obergeschossfläche über 100 m<sup>2</sup>, werden mindestens zwei Treppen benötigt, die maximal 20 m voneinander entfernt und entgegengesetzt anzuordnen sind.

Alle Treppenanlagen sind nach DIN 18065 auszuführen. Treppen müssen eine lichte Breite von mindestens 1,0 m haben. Die Steigungshöhe der Treppen darf nicht mehr als 0,19 m, die Auftrittsweite nicht weniger als 0,26 m betragen. Wendel- bzw. Spindeltreppen als notwendige Treppen sind unzulässig. Handläufe müssen griffsicher sein und sind endlos auszuführen. Der Seitenabstand der Handläufe zu benachbarten Bauteilen muss mindestens 0,05 m betragen.

Bei Obergeschossen, die für eine uneingeschränkte Nutzung als Ausstellungs- und Verkaufsraum oder als Versammlungsraum geplant werden, ist die Treppenbreite mit mind. 1,20 m anzusetzen.

Hier kam es in der Vergangenheit immer wieder zu Verwechslungen zwischen den Angaben zu Rettungswegen und notwendigen Treppen. Bei Treppen sind mindestens 1,0m lichte Breite Pflicht und ebenso die Ausführungen nach DIN 18065 zu beachten (d.h. Setzstufe und Auftrittsweite bei Treppen an mehrgeschossigen Standbauten unterliegen dem deutschen Standard für Hochbau).

Die Rettungswegbreite auf der Standfläche (meist im EG) von mindestens 0,90m ist unabhängig von der Treppenbreite des OG!

Bitte beachten Sie, dass je nach Bauweise des Standes (z.B. bei rundum geschlossenen Wänden) zusätzliche Notausgänge von der Standfläche zu den Besuchergängen gefordert werden können, und planen Sie dies mit ein! Als Grundlage ist hier die VStättVO zu beachten, die für umbaute Flächen über 100m<sup>2</sup> zwingend mindestens einen zweiten baulichen Fluchtweg vorsieht.

Mit einer offenen Bauweise des Standes minimieren Sie Gefahren hinsichtlich der Entfluchtung des Standes!

Treppen sind so anzuordnen, dass diese nicht die Fluchtweglänge aus dem Obergeschoss unnötig verlängern. Im Falle einer Überschreitung sind sowohl HMC als auch der Veranstalter



angewiesen, eine zusätzliche Fluchttreppe anzuordnen, um die Lauflinie von 20m als Rettungsweg auf der Standfläche einzuhalten! Wird dieser Anordnung nicht Folge geleistet, trägt die zusätzlichen Kosten für Planung und Ausführung der Aussteller bzw. die ausführende Firma!

Bei Unklarheiten sprechen Sie bitte rechtzeitig mit der Abteilung Messtechnik bzw. dem Veranstalter – dies hilft unnötige Ausgaben und spät auftretende Probleme zu reduzieren.

#### **5.9.5. Baumaterial**

Bei zweigeschossigen Ständen sind die tragenden Bauteile aus nicht brennbaren Materialien, jedoch mind. F 30 auszuführen. Decken des Erdgeschosses und der Fußboden des Obergeschosses sind aus mindestens schwer entflammbar (nach DIN 4102 oder EN 13501-1) Baustoffen zu erstellen.

#### **5.9.6. Obergeschoss**

Im Obergeschoss sind im Bereich der Brüstungen, falls erforderlich, auf dem Fußboden Abfallsicherungen von mind. 0,05 m Höhe anzubringen. Brüstungen sind entsprechend 5.6 Podeste, Geländer, Treppen, Leitern, Aufstiege und Stege auszuführen.

In allen Hallen muss das Obergeschoss nach oben hin grundsätzlich offen sein, um die Wirkung der Sprinkleranlage zu gewährleisten.

Alle Räume des Standes müssen Sichtverbindung zur Halle haben. Im Ausnahmefall können Ersatzmaßnahmen genehmigt werden. Sichtverbindung der Räume im OG ist dann gewährleistet, wenn mindestens ein Fenster die Sicht auf die darunterliegende Halle ermöglicht (oder im Sonderfall auch ein Videosystem, das per Kamera und Monitor die gleiche Funktion erfüllen muss).

Zusätzlich zu den bereits im Erdgeschoss vorhandenen Feuerlöschern ist mind. ein Feuerlöscher pro Treppenabgang gut sichtbar und griffbereit anzuordnen. Weitere Hinweise:

⇒ *Weitere Hinweise: Punkt 5.4.1.12. „Feuerlöscher“ / Punkt 5.6. „Podeste, Geländer, Treppen, Leitern, Aufstiege und Stege“*

## **6. Technische Sicherheitsbestimmungen, Technische Vorschriften, Technische Versorgung**

### **6.1. Allgemeine Vorschriften**

Der Aussteller ist für die Betriebssicherheit und die Einhaltung der Arbeitsschutz- und Unfallverhütungsvorschriften auf seinem Stand verantwortlich.

Die Auf- und Abbauarbeiten dürfen nur im Rahmen der jeweils gültigen arbeits- und gewerberechtlichen Bestimmungen durchgeführt werden.

#### **6.1.1. Schäden**

Jede durch Aussteller oder deren Beauftragte verursachte Beschädigung auf dem Messegelände, in seinen Gebäuden oder Einrichtungen wird nach Beendigung der Veranstaltung auf Kosten des Verursachers durch HMC beseitigt.

### **6.2. Einsatz von Arbeitsmitteln**

Der Gebrauch von Bolzen-Schussgeräten ist verboten.

Der Einsatz von Holzbearbeitungsmaschinen ohne Späne-Absaugung ist nicht zulässig. Die Spanabsaugung ist vor allem zur persönlichen Sicherheit der Arbeiter vorgeschrieben (wie auch in jeder Werkstatt üblich!), aber sie dient auch der Vermeidung der Entstehung von brennbaren/explosiven Gemischen und allgemeiner Verschmutzung.

Der Einsatz von Kränen und Gabelstaplern ist aus versicherungsrechtlichen Gründen dem offiziellen Logistikpartner der HMC vorbehalten. Neben dem Verbot der Nutzung von Gabelstaplern und Kranen durch andere Personen, besteht jedoch die Möglichkeit, handbetriebene Flurfördergeräte (Hubwagen, etc.) zu benutzen. Bei Unklarheiten und Fragen hierzu sprechen Sie uns bitte frühzeitig an.

Eigene oder angemietete Hubarbeitsbühnen dürfen ausschließlich von hierzu befähigten Personen über 18 Jahren bedient werden. Die Befähigung muss mindestens dem berufsgenossenschaftlichen Grundsatz DGUV-G 308 / 008 entsprechen. Die Betriebserlaubnis, eine gültige und ausreichende Betriebshaftpflichtversicherung, die Zulassung für den Betrieb in geschlossenen Räumen sowie der Prüfnachweis gemäß Unfallverhütungsvorschrift sind nachzuweisen.

### **6.3. Elektroinstallation**

#### **6.3.1. Anschlüsse und Schutzmaßnahmen**

Elektroinstallationen vom Installationskanal bis zum Übergabepunkt an den Aussteller / Veranstalter dürfen ausschließlich von HMC bzw. ihren Vertragsfirmen durchgeführt werden. Das im Formular aufgeführte Material wird mietweise zur Verfügung gestellt. Den Bestellungen gemäß Servicemappe ist die Grundrisssskizze beizufügen, aus der die gewünschte Platzierung der Anschlüsse ersichtlich ist.

Jeder Stand, der mit elektrischer Energie (bis 415 V) versorgt werden soll, erhält einen oder mehrere Anschlüsse mit RCD-Schutzschalter (DIN VDE 0664 Teil 2) und Schutzkontaktsteckdose (bis max. 3,0 kW) oder RCD-Schutzschalter, Zähler und weiterführender Anschlussmöglichkeit gemäß Bestellung.

Der Aussteller ist nicht berechtigt, den Strom für seinen Stand von Personen zu beziehen, die von HMC hierfür nicht ermächtigt worden sind. Insbesondere ist es dem Aussteller nicht gestattet, Strom von benachbarten Ständen zu beziehen. Die Stromversorgung darf nicht durch externe Energiequellen (wie z.B. Autobatterien, etc.) erfolgen.

Der Aussteller muss die Elektroinstallationen so bemessen, dass sämtliche Stromverbraucher auf dem Stand gleichzeitig betrieben werden können. Es ist unzulässig, mehrere Hauptanschlüsse zusammenzuschalten, die einzeln für den gleichzeitigen Betrieb der von ihnen zu versorgenden Stromverbraucher (oder: stromverbrauchenden Geräte) nicht ausreichend sind. Stellt die HMC fest, dass der Aussteller diese Regelungen missachtet, ist die HMC berechtigt, die erforderlichen Elektroinstallationen auf Kosten des Ausstellers nachzurüsten, oder die Elektroversorgung zu unterbrechen, bis die Mängel beseitigt und durch HMC geprüft worden sind.

Die Verlegung der Elektroinstallationen erfolgt, soweit möglich, in den Spartenkanälen. Wo die Lage des Anschlusspunktes dies erfordert, muss die Installation über Flur vorgenommen werden. HMC ist berechtigt, Anschlüsse und Leitungen die der Versorgung von Nachbarständen dienen, durch den Stand des Ausstellers zu führen, es sei denn, andere Installationswege sind leichter und kostengünstiger zu realisieren. Aus versicherungsrechtlichen und allgemeinen Sicherheitsgründen darf niemand außer HMC und durch HMC beauftragte Servicepartner an den Spartenkanälen arbeiten oder diese anderweitig nutzen.

Der Stromverbrauch wird gesondert in Rechnung gestellt. Die Preise entnehmen Sie bitte den Bestellunterlagen.

Die Stromversorgung am letzten Messelauftrag kann aus Sicherheitsgründen eine Stunde nach Veranstaltungsschluss eingestellt werden. Darüber hinausgehender Bedarf ist vor Veranstaltungsende bei HMC anzumelden.

### **6.3.2. Standinstallation**

Elektroinstallationen innerhalb der Stände können nach Bestellung durch die Vertragsfirma der HMC ausgeführt werden.

Innerhalb der Stände können Installationen von ausstellereigenen Elektrofachkräften oder von zugelassenen Fachfirmen entsprechend den VDE-Vorschriften und in Europa geltenden Vorschriften sowie dem Stand der Technik entsprechend ausgeführt werden.

„Elektrische Anlagen werden durch Zusammenschluss elektrischer Betriebsmittel gebildet“ (Unfallverhütungsvorschrift DGUV Vorschrift 3, §2, Abs. 1).

Um Gefährdungen des Veranstaltungsbetriebes von Ausstellern und Besuchern zu verhindern, sind hinsichtlich der Standinstallationen die geltenden Unfallverhütungsvorschriften umzusetzen. Aus diesem Grund ist vor Zuschaltung des Netzes die fachgerechte Ausführung der elektrischen Anlage gemäß DGUV Vorschrift 3 auf der Prüf- und Übergabebescheinigung zu bestätigen (siehe OSC). Diese Bescheinigung ist den zuständigen Vertragsfirmen der HMC vor Ort vorzulegen. Eine stichprobenartige Überprüfung erfolgt durch die Vertragsfirmen auf Grundlage der eingereichten Bescheinigung zu den im Formular für Elektroinstallationen aufgeführten Einheitspreisen.

Sofern keine Bescheinigung für die elektrotechnische Installation seitens des Ausstellers/Messebauers vorgelegt werden kann, erfolgt durch die Vertragsfirmen eine kostenpflichtige Abnahmeprüfung gemäß DGUV Vorschrift 3. Verweigert der Aussteller/Messebauer die Prüfung oder werden nach der erfolgten Prüfung Änderungen vorgenommen, so ist HMC zur Bereitstellung der Stromversorgung nicht verpflichtet.

### **6.3.3. Montage- und Betriebsvorschriften**

Die gesamte elektrische Einrichtung ist nach den neuesten Sicherheitsvorschriften des Verbandes der Elektrotechnik (VDE) auszuführen. Besonders zu beachten sind VDE 0100, 0108, 0128 und die IEC-Norm 60364-7-711.

Der Anteil von hoch- oder niederfrequenten in das Netz abgegebenen Störungen darf die in VDE 0160 und VDE 0838 (EN 50 006 und EN 61000-2-4) angegeben Werte nicht überschreiten.

Leitfähige Bauteile z.B. Traversen sind in die Maßnahmen zum Schutz vor indirekter Berührung mit einzubeziehen (Ständerdung/Potenzialausgleich).

Außerdem dürfen nur Leitungen wie die Typen H05VV-F, H05RR-F mit einem Mindestquerschnitt von 1,5 mm<sup>2</sup>Cu verwendet werden.

In Niedervoltanlagen sind blanke elektrische Leiter und Klemmen unzulässig. Die Sekundärleitungen sind gegen Kurzschluss und Überlast zu schützen. Ein Merkblatt steht auf Anforderung beim Servicepartner der HMC (siehe OSC) zur Verfügung. Flexible Leitungen (auch Flachleitungen) dürfen nicht ungeschützt gegen mechanische Belastungen unter Bodenbelägen verlegt werden. Die im Ausstellungsstand vorhandene Elektroinstallation darf für die Veranstaltung erst in Betrieb genommen werden, wenn sie durch HMC abgenommen und freigegeben worden ist.

Beim Einsatz von Niedervolt-Halogenlampen sind Leuchten mit entsprechendem Schutzglas einzusetzen. Soweit Niederdruckleuchtmittel eingesetzt werden, kann bei Nachweis auf Schutzgläser verzichtet werden.

HMC kann darauf bestehen, dass falsch oder schlecht verlegte Kabelinstallationen noch während der Veranstaltung geändert werden, wenn eine Gefahr für Personen besteht.

Alle Kabel, die nicht in/unter erhöhten Standböden geführt, sondern auf dem Fußboden des Standes verlaufen, sind durch Kabelkanäle oder andere geeignete Hilfsmittel gegen mechanische Einwirkungen abzusichern! Teppichboden, etc. sind keine nach VDE Richtlinie erlaubte Abdeckung über lose verlegten Kabeln bzw. Leitungen!

### **6.3.4. Sicherheitsmaßnahmen**

Zum besonderen Schutz sind alle wärmeerzeugenden und wärmeentwickelnden Elektrogeräte (Kochplatten, Scheinwerfer, Transformatoren usw.) auf nicht-brennbaren, wärmebeständigen, asbestfreien Unterlagen zu montieren. Entsprechend der Wärmeentwicklung ist ein ausreichend großer Abstand zu brennbaren Materialien sicherzustellen. Beleuchtungskörper dürfen nicht an brennbaren Dekorationen o.Ä. angebracht werden.

### **6.3.5. Sicherheitsbeleuchtung**

Stände, in denen durch die Besonderheit ihrer Bauweise die vorhandene allgemeine Sicherheitsbeleuchtung nicht wirksam ist, bedürfen einer zusätzlichen eigenen Sicherheitsbeleuchtung, in Anlehnung an VDE 0108. Sie ist so anzulegen, dass ein sicheres Zurechtfinden bis zu den allgemeinen Rettungswegen gewährleistet ist. Diese Beleuchtung muss bei einem Stromausfall für mindestens 30 Minuten autark funktionieren.

### **6.4. Wasser- und Abwasserinstallation**

Bitte beachten Sie: Wasser- und Abwasserinstallationen sind grundsätzlich nur in den Hallen A1-A4, B1-B7 und Halle H möglich. Bitte beachten Sie dabei, dass die Versorgung mit Wasser und die Entsorgung von Abwasser bestimmten physikalischen Gesetzen unterliegen. Daher kann der jeweilige Anschluss eventuell schwer oder nur unter zusätzlichem Aufwand

ermöglicht werden. Bitte geben Sie frühzeitig bzw. bei der Anmeldung die Informationen zum Versorgungswunsch mit Wasser/Abwasser an.

In allen übrigen Gebäuden und Räumen ist die Installation nur eingeschränkt oder gar nicht möglich.

Alle Installationen innerhalb der Stände müssen der aktuellen Trinkwasserverordnung entsprechen. Eine Einschränkung der Wasserqualität durch die Installationen muss ausgeschlossen sein

Jeder Stand, der mit Wasser/Abwasser versorgt werden soll, erhält einen oder mehrere Anschlüsse. Die Installation dieser Anschlüsse und Leitungen kann nur von der Vertragsfirma der HMC oder HMC selbst durchgeführt werden. Dies gilt auch für Änderungen oder Anpassungen der Leistungen.

Den Bestellungen im OSC ist eine Grundrisskizze beizufügen, aus der die gewünschte Platzierung der Anschlüsse ersichtlich ist. Mehrfach-, Gruppen- oder Sammelanschlüsse sind unzulässig und bedürfen einer individuellen Betrachtung. Die dafür entstehenden Kosten gehen zu Lasten des Ausstellers.

In allen Hallen können Wasser- und Abwasserinstallationen vom Anschlusspunkt nur oberhalb des Hallenbodens verlegt werden. Sollte keine Versorgungsmöglichkeit auf einer Fläche möglich sein, so sind alle Aussteller verpflichtet, dem Nachbarstand die Wasserversorgung über die in der Fläche vorhandenen Anschlussmöglichkeiten zu ermöglichen. Die technischen Versorgungsmöglichkeiten entnehmen Sie bitte den Standplänen.

Für sämtliche Arbeiten, die nicht durch HMC oder eine beauftragte Vertragsfirma ausgeführt wurden, trägt der Aussteller die Verantwortung. Für dadurch entstandene Schäden haftet der Aussteller in vollem Umfang.

Beschädigungen oder Veränderungen sind HMC sofort anzuzeigen. Die Einleitung von Speiseresten in das Abwassersystem ist zu verhindern. Auch für dadurch entstandene Schäden haftet der Aussteller allein.

Um Wasserschäden zu vermeiden, muss vor Verlassen des Standes das eingebaute Absperrventil geschlossen werden.

Die Wasserversorgung wird am letzten Veranstaltungstag aus Sicherheitsgründen in der Regel eine Stunde nach Veranstaltungsschluss eingestellt.

Auch hier gilt, dass aus allgemeinen Sicherheitsgründen niemand außer HMC und ihren Vertragspartnern an den Spartenkanälen arbeiten oder diese anderweitig nutzen darf.

⇒ Weitere Hinweise: Punkt 7.2.1. „Öl- und Fettabscheider“

## **6.5. Druckluftinstallation**

In den Hallen A1–A4, B5–B7 sind Grundleitungen für Druckluft installiert. Bei Erfordernis ist mit dem entsprechenden Formular der Druckluftanschluss zu bestellen.

Für alle anderen Hallen wird auf Anfrage die Möglichkeit eines Druckluftanschlusses geprüft. Im Falle der Machbarkeit wird ein Angebot über Mietkompressoren und die erforderliche Standinstallation erstellt.

Diese Leistungen dürfen ausschließlich über den Vertragsinstallateur der HMC erfolgen.

Auch hier gilt, dass niemand außer HMC oder ein durch HMC beauftragte Partnerfirma an den Spartenkanälen arbeiten oder diese anderweitig nutzen darf.

### 6.5.1 Gasinstallation

HMC hält keine Erdgasinstallationen vor.

⇒ Weitere Hinweise zum Thema Gas finden Sie unter Punkt 6.7. ff.

## 6.6. Maschinen-, Druckbehälter-, Abgasanlagen

### 6.6.1. Maschinengeräusche

Der Betrieb lärmverursachender Maschinen und Geräte soll im Interesse aller Aussteller und Besucher möglichst eingeschränkt bleiben. Die Geräusche an der Standgrenze dürfen 60 dB(A) nicht überschreiten.

### 6.6.2. Geräte und Medizinprodukte

#### 6.6.2.1. Ausstellen und Inverkehrbringen von technischen Produkten

Hersteller, Importeure und Händler dürfen auf einer Messe nur solche Produkte ausstellen oder in Verkehr bringen, die den Anforderungen des Produktsicherheitsgesetzes (ProdSG), den dazu erlassenen Verordnungen (ProdSV) und damit auch den europäischen Produktsicherheitsrichtlinien entsprechen.

##### 6.6.2.1.1. Technische Arbeitsmittel und Verbraucherprodukte

Produkte, die den europäischen Produktsicherheitsrichtlinien unterliegen, z.B.

- Niederspannungsrichtlinie 2006/95/EG (in Deutschland: 1. ProdSV)
- Verordnung über die Sicherheit von Spielzeugen 2009/48/EG (2.GPSVG)
- Verordnung über die Bereitstellung einfacher Druckbehälter auf dem Markt 2009/105/EG (6.ProdSV)
- Gasverbrauchsrichtlinienverordnung 2009/142/EG (7. ProdSV)
- Verordnung über das Inverkehrbringen von persönlicher Schutzausrüstung auf dem Markt 89/686/EWG (8. ProdSV)
- Maschinenverordnung 98/37/EG bzw. 2006/42/EG (9. ProdSV)
- Verordnung über die Bereitstellung von Sportbooten und den Verkehr mit Sportbooten 94/25/EG (10. ProdSV)
- Explosionsschutzverordnung 94/9/EG (11. ProdSV)
- Aufzugsverordnung 95/16/EG (12. ProdSV)
- Aerosolpackungsverordnung 75/324/EWG (13.ProdSV)
- Druckgeräteverordnung 97/23/EG (14. ProdSV)

dürfen nur in Verkehr gebracht werden, wenn sie den Anforderungen dieser Richtlinien entsprechen und dies durch das Anbringen des CE- Zeichens dokumentiert wird. Das gilt auch für das Ausstellen auf Veranstaltungen.

Trifft auf ein Produkt keine derartige Richtlinie zu, die das CE-Zeichen fordert, so darf das CE-Zeichen nicht angebracht werden (z. B. Handwerkzeuge oder Möbel).

In jedem Falle muss aber der Name und die Anschrift des in der EU für das Produkt Verantwortlichen (Hersteller, Importeur) am Produkt bzw. seiner Verpackung angegeben sein. Technische Produkte, die dem Geräte- und Produktsicherheitsgesetz bzw. den o.g. Richtlinien nicht oder noch nicht genügen (z.B. Prototypen), dürfen nur dann ausgestellt werden, wenn ein deutlich sichtbares Schild (sogenanntes „Messschild“) darauf hinweist, dass diese Voraussetzungen nicht erfüllt sind und sie erst erworben werden können, wenn die

entsprechende Übereinstimmung hergestellt ist. Bei Vorführung dieser Produkte sind entsprechende Vorkehrungen zum Schutz von Personen zu treffen.

Für die ausgestellten Produkte sind außerdem die nach den jeweiligen Verordnungen zum Produktsicherheitsgesetz beim Inverkehrbringen auszuhändigenden Unterlagen bereitzuhalten, z.B. Konformitätserklärung und Betriebsanleitung in deutscher Sprache. Sofern für das Produkt eine Baumusterprüfung vorgeschrieben ist bzw. das Produkt ein GS-Zeichen trägt, sind auch diese Prüfzertifikate bereitzuhalten.

Die Einhaltung der vorgenannten Vorschriften wird vom Amt für Gesundheit und Verbraucherschutz, ggf. in Zusammenarbeit mit der Berufsgenossenschaft, regelmäßig stichprobenartig überprüft. Das Amt für Gesundheit und Verbraucherschutz ist als zuständige Aufsichtsbehörde berechtigt, Produkte vom Stand entfernen zu lassen, die nicht dem Produktsicherheitsgesetz entsprechen oder kein entsprechendes Messeschild tragen.

#### **6.6.2.1.2. Medizinproduktegesetz (MPG)**

Ausstellen und Inverkehrbringen von Medizinprodukten:

Medizinprodukte und deren Zubehör dürfen nur dann in den Verkehr gebracht werden, wenn sie ein CE-Kennzeichen gemäß Anhang XII der Richtlinie 93/42/EWG über Medizinprodukte, Anhang 9 der Richtlinie 90/385/EWG über aktive implantierbare medizinische Geräte oder Anhang X der Richtlinie 98/79/EG über In-vitro-Diagnostika tragen. Medizinprodukte, die nicht die Voraussetzungen zum Tragen des CE-Kennzeichens besitzen, dürfen nur ausgestellt werden, wenn ein gut sichtbares Schild deutlich darauf hinweist, dass sie nicht den Anforderungen entsprechen und erst dann erworben werden können, wenn die Übereinstimmung hergestellt ist.

Vorführungen von Medizinprodukten:

Fachkreise dürfen nur von sachkundigen, geschulten und berufserfahrenen Personen (Medizinprodukteberatern) fachlich informiert werden. Bei Vorführungen sind die erforderlichen Vorkehrungen zum Schutz von Personen zu treffen. In-vitro-Diagnostika dürfen nicht an Proben, die von Besuchern der Ausstellung stammen, angewendet werden.

Die Einhaltung dieser Vorschriften wird vom Amt für Gesundheit und Verbraucherschutz stichprobenartig überprüft. Das Amt für Gesundheit und Verbraucherschutz ist berechtigt, Medizinprodukte, die die o.g. Voraussetzungen nicht erfüllen, vom Stand entfernen zu lassen.

#### **6.6.2.2. Schutzvorrichtungen**

Maschinen- und Apparateile dürfen nur mit allen Schutzvorrichtungen in Betrieb genommen werden.

Undurchsichtige Schutzvorrichtungen können zu Demonstrationszwecken durch entsprechende Abdeckungen aus organischem Glas oder einem ähnlichen, transparenten Material ersetzt werden. Werden Geräte nicht in Betrieb genommen und sind von der Energieversorgung abgetrennt, können die Schutzvorrichtungen abgenommen werden, um den Besuchern Bauart und Ausführung der abgedeckten Teile erkennbar zu machen. Die Schutzvorrichtungen müssen dann neben der Maschine sichtbar aufgestellt bleiben.

Bei Vorführungen sind die erforderlichen Vorkehrungen zum Schutz von Personen durch das Standpersonal zu treffen. Das Standpersonal ist auch für die Gewährleistung des Ausschlusses von unbefugten Schaltvorgängen durch Dritte verantwortlich.

#### **6.6.2.3. Betriebsverbote**

HMC/der Veranstalter ist berechtigt, jederzeit den Betrieb von Maschinen, Apparaten und Geräten zu untersagen, wenn nach ihrer Ansicht durch den Betrieb Gefahren für Personen und Sachen zu befürchten sind.

### **6.6.3. Druckgeräte**

Für den Betrieb von Druckgeräten sind die entsprechenden Maßgaben der Betriebssicherheitsverordnung einzuhalten.

#### **6.6.3.1. Prüfbescheinigungen**

Druckgeräte dürfen auf dem Stand nur betrieben werden, wenn die gemäß §§ 14-17 Betriebssicherheitsverordnung geforderten Prüfungen durch befähigte Personen bzw. zugelassene Überwachungsstellen durchgeführt wurden. Die darüber ausgestellten Prüfnachweise sind am Aufstellungsort der Druckgeräte aufzubewahren und auf Verlangen der zuständigen Aufsichtsbehörde vorzulegen. Auskünfte zu den entsprechenden Vorschriften erteilt das Amt für Gesundheit und Verbraucherschutz.

#### **6.6.3.2. Prüfung**

Ergänzend zur Vorlage einer Bescheinigung über die Bau- und Wasserdruckprüfung (EG-Konformitätserklärung sowie notwendige Unterlagen in deutscher oder englischer Sprache) muss eine Abnahme vor Ort erfolgen. Bei Anmeldung bis vier Wochen vor Messebeginn können prüfpflichtige Druckbehälter bis einen Tag vor Messeeröffnung auf dem Messestand der Abnahmeprüfung durch den -messespezifisch- unterzogen werden.

Anfragen sind an das Amt für Gesundheit und Verbraucherschutz zu richten.

Eine für den Druckbehälter verantwortliche Person muss am Messestand anwesend sein.

#### **6.6.3.3. Leihgeräte**

Da die Beurteilung ausländischer Druckbehälter während der relativ kurzen Aufbauzeit nicht durchgeführt werden kann, ist der Benutzung von geprüften Leihbehältern den Vorzug zu geben.

#### **6.6.3.4. Überwachung**

Die erforderlichen Abnahmebescheinigungen sind während der Veranstaltung für das Amt für Gesundheit und Verbraucherschutz bereitzuhalten. Auskünfte erteilt das Amt für Gesundheit und Verbraucherschutz als zuständige Aufsichtsbehörde.

### **6.6.4. Abgase und Dämpfe**

Von Exponaten und Geräten abgegebene brennbare, gesundheitsschädliche oder die Allgemeinheit belästigende Dämpfe und Gase dürfen nicht in die Hallen eingeleitet werden.

Sie müssen über entsprechende Rohrleitungen, nach Vorgaben des Bundesimmissionsschutzgesetzes in der jeweils gültigen Fassung, ins Freie abgeführt werden.

### **6.6.5. Abgase, Dämpfe und Abzugsvorrichtungen**

Bei Inbetriebnahme aller Art von Grillgeräten, Backöfen, Raclettegeräten, Fritteusen etc. und bei geruchsintensiver Zubereitung von Speisen ist die Installation eines Rauch- oder Wrasenabzuges erforderlich. Dies gilt ebenso für Exponate.

Gesundheitsschädigende, brennbare oder die Allgemeinheit belästigende Dämpfe oder Gase sind entsprechend den behördlichen Vorschriften ins Freie abzuleiten oder mit geeigneten technischen Maßnahmen zu neutralisieren.

Abzugshauben und deren Abzugsvorrichtungen sind so zu konstruieren und zu montieren, dass ein Abführen der Dämpfe und Gase gewährleistet ist. Alle hierfür erforderlichen Installationen, z. B. Hauben, Rohrleitungen, Ventilatoren sind aus nichtbrennbaren Materialien herzustellen und betriebssicher zu befestigen.

In allen Hallen und Räumen sind aufgrund der vorhandenen Sprinkleranlage Vorsorgemaßnahmen gegen Überhitzung der Sprinklerköpfe erforderlich. Da die Installationsmöglichkeiten, und die Abführung von Rauch- und Wrasenabzügen in den Hallen



sehr unterschiedlicher Art sind, ist in jedem Fall das entsprechende Formular aus dem OSC einzureichen.

HMC behält sich vor, die Zubereitung von Speisen zu unterbinden, wenn der Ausstoß von geruchsbelästigenden Dämpfen oder Gasen ein seitens der HMC akzeptables Maß übersteigt.

Anschlüsse an HMC Wrasenabzüge sind kostenpflichtig.

⇒ *Weitere Hinweise: Punkt 6.6.4. „Abgase und Dämpfe“ / Das Formular „Antrag Wrasen-/Rauchgasabzüge“ finden Sie im Online Service Center unter der Rubrik Standtechnik.*

## **6.7. Verwendung von Druckgasen, Flüssiggasen und brennbaren Flüssigkeiten**

### **6.7.1.1. Verwendung und Genehmigung für Druckgasflaschen und Flüssiggas**

Die Verwendung von brennbaren Flüssiggasen in Druckgasflaschen ist innerhalb der Gebäude verboten.

Die Ausnahme bildet die Verwendung von Druckgasflaschen mit einem Inhalt von maximal 400ml. Die Verwendung ist durch HMC genehmigungspflichtig.

Die Verwendung von Druckgasflaschen mit sonstigen Gasen (z. B. Ballongas, Sauerstoff) ist grundsätzlich möglich, muss jedoch von HMC genehmigt werden.

Druckgasflaschen sind gegen Stoß, Umfallen, Zugriff Unbefugter sowie vor Erwärmung zu schützen.

⇒ *Weitere Hinweise: Das Formular „Anmeldung anzeige- u. abnahmepflichtiger Anlagen u. Einrichtungen“ finden Sie im Online Service Center.*

### **6.7.1.2. Einrichtung und Unterhaltung**

Für die Einrichtung und die Unterhaltung von Flüssiggasanlagen sind die "Technischen Regeln Flüssiggas" TRF 2012 (Herausgeber: DVGW Deutscher Verein des Gas- und Wasserfaches e.V. und DVG Deutscher Verband Flüssiggase e.V.) sowie die "Richtlinien für die Verwendung von Flüssiggas" ZH 1/455 (Herausgeber: Hauptverband der gewerblichen Berufsgenossenschaften) zu beachten.

⇒ *Weitere Hinweise: Das Formular „Anmeldung anzeige- u. abnahmepflichtiger Anlagen u. Einrichtungen“ finden Sie im Online Service Center.*

## **6.7.2. Brennbare Flüssigkeiten**

### **6.7.2.1. Lagerung und Verwendung**

Die Lagerung und Verwendung brennbarer Flüssigkeiten in den Messehallen und auf dem Gelände ist ohne schriftliche Genehmigung verboten.

Die Genehmigung zur Lagerung und Verwendung brennbarer Flüssigkeiten kann nur für den Betrieb oder die Vorführung von Exponaten erteilt werden. Ein entsprechender Antrag ist bei dem Veranstalter mit dem Sicherheitsdatenblatt „P“ (Produktdatenblatt des Herstellers) einzureichen.

Zu Werbe- und Dekorationszwecken sind Dummies einzusetzen.

⇒ *Weitere Hinweise: Das Formular „Anmeldung anzeige- u. abnahmepflichtiger Anlagen u. Einrichtungen“ finden Sie im Online Service Center.*

## 6.8. Asbest und andere Gefahrstoffe

Der Einsatz und die Verwendung asbesthaltiger Baustoffe oder asbesthaltiger Erzeugnisse sowie anderer Gefahrstoffe sind verboten. Grundlage hierfür ist das Gesetz zum Schutz vor gefährlichen Stoffen (Chem. Gesetz), BGBl 1, Teil 1, Seite 1703, in der jeweils gültigen Fassung in Verbindung mit der Chemikalien-Verbotsverordnung (Chem. Verbots V) sowie der Gefahrstoffverordnung (GefStoffV) in der jeweils gültigen Fassung.

## 6.10. Strahlenschutz

### 6.10.1. Radioaktive Stoffe

Der Umgang mit radioaktiven Stoffen ist genehmigungspflichtig gemäß § 7 der Strahlenschutzverordnung und mit der HMC abzustimmen. Die Genehmigung ist nach der Strahlenschutzverordnung – (StlSchV, jeweils gültige Fassung), bei dem Amt für Gesundheit und Verbraucherschutz zu beantragen, und dem Veranstalter mindestens sechs Wochen vor Veranstaltungsbeginn vorzulegen. Soweit bereits eine Genehmigung vorhanden ist, ist nachzuweisen, dass der beabsichtigte Umgang mit radioaktiven Stoffen auf dem Messegelände rechtlich abgedeckt ist. Die jeweiligen Genehmigungsaufgaben sind zu beachten.

⇒ *Weitere Hinweise: Das Formular „Anmeldung anzeige- u. abnahmepflichtiger Anlagen u. Einrichtungen“ finden Sie im Online Service Center.*

### 6.10.2. Röntgenanlagen und Störstrahler

Der Betrieb von Röntgenanlagen und Störstrahlern ist genehmigungspflichtig bzw. anzeigepflichtig, wenn diese bauartzugelassen sind. Es ist die Verordnung über den Schutz vor Schäden durch Röntgenstrahlen (Röntgenverordnung – RöV, jeweils gültige Fassung) zu beachten.

Der Betrieb von Röntgenanlagen und Störstrahlern ist genehmigungs- oder anzeigepflichtig, §§ 3,4,5 RöV. Anträge oder Anzeigen sind mindestens 2 Wochen vor Veranstaltungsbeginn formlos, in einfacher Ausfertigung bei dem Amt für Gesundheit und Verbraucherschutz einzureichen. Dem Antrag sind die Bestellungen des Strahlenschutzbeauftragten einschließlich der Fachkundebescheinigungen, falls vorhanden, Bauartzulassungen und Stückprüfbescheinigungen sowie die Bescheinigung und der Prüfbericht über die Strahlenschutzprüfung beizufügen.

⇒ *Weitere Hinweise: Das Formular „Anmeldung anzeige- u. abnahmepflichtiger Anlagen u. Einrichtungen“ finden Sie im Online Service Center.*

### 6.10.3. Laseranlagen

Der Betrieb von Laseranlagen ist mit HMC und ggf. mit dem Veranstalter abzustimmen.

Laseranlagen müssen den Anforderungen der DIN EN 60825-1 „Sicherheit von Lasereinrichtungen“ genügen. Laseranlagen der Klassen 3 R, 3 B und 4 sind vor Inbetriebnahme bei der zuständigen Aufsichtsbehörde anzuzeigen (§ 5 Unfallverhütungsvorschrift „Laserstrahlung“ – DGUV Vorschrift 11). Der Anzeige ist die schriftliche Bestellung eines vor Ort anwesenden Laser-Schutzbeauftragten beizufügen (§ 6, DGUV Vorschrift 11).

Der Aufbau von Laseranlagen der Klassen 3b und 4 ist in Absprache mit der Aufsichtsbehörde, dem Amt für Gesundheit und Verbraucherschutz, vor Inbetriebnahme von einem Sachverständigen zu überprüfen.

⇒ Weitere Hinweise: Das Formular „Anmeldung anzeige- u. abnahmepflichtiger Anlagen u. Einrichtungen“ finden Sie im Online Service Center.

#### **6.10.4. Hochfrequenzgeräte, Funkanlagen, Elektromagnetische Felder**

Der Betrieb von Hochfrequenzgeräten, Funkanlagen und elektromagnetischen Feldern ist genehmigungspflichtig und mit HMC und ggf. mit dem Veranstalter abzustimmen. Der Betreiber der Funkanlage ist für die Einholung der erforderlichen Genehmigungen, insbesondere bei der Bundesnetzagentur verantwortlich. Der Betrieb von Hochfrequenzgeräten und Funkanlagen ist nur dann gestattet, wenn sie den Bestimmungen des Telekommunikationsgesetzes sowie dem Gesetz über die elektromagnetische Verträglichkeit von Betriebsmitteln (EMVG), jeweils gültige Fassung, entsprechen.

Es dürfen nur Personensuchanlagen, Mikroportanlagen, Gegensprechanlagen und Fernwirkfunkanlagen, die eine Frequenz – Zuteilung bei der Bundesnetzagentur Post beantragt haben, betrieben werden.

Beim Betrieb drahtloser Mikrofon- und Monitorsysteme kann es im Frequenzbereich zwischen 790 MHz und 862 MHz aufgrund der Nutzung von LTE zu Störungen kommen.

Die Elektroinstallationen der Exponate und der Messestände dürfen keine störenden Einflüsse durch Oberschwingungen oder Magnetfelder auf Anlagen Dritter ausüben. Die Festlegungen der Verordnung zur Durchführung des Bundesimmissionsschutzgesetzes sind einzuhalten.

#### **6.10.5. Wireless Local Area Networks (WLAN)**

Die Hamburg Messe und Congress GmbH betreibt auf dem Messegelände in Hamburg ein umfassendes und flächendeckendes WLAN-Netz nach neuesten Standards. WLAN-Netzwerke dürfen ausschließlich zur Vernetzung der eigenen Standfläche eingerichtet und verwendet werden. Die Sendeleistung ist auf diesen konkreten Zweck und Umfang anzupassen. Die abgestrahlte Sendeleistung darf an der Standgrenze maximal 80mW erreichen. Eine Nutzungsfreigabe an Dritte - damit auch der Betrieb unverschlüsselter Netze - ist nicht gestattet. Der Betrieb eines ausstellereigenen WLAN ist der Hamburg Messe und Congress GmbH vor Veranstaltungsbeginn anzuzeigen.

⇒ Weitere Hinweise: Weitere Informationen entnehmen Sie bitte dem Merkblatt WLAN und IT.

#### **6.11. Krane, Flurförderzeuge**

Der Einsatz von Kranen und Flurförderzeugen zum Beladen und Entladen sowie zum Aufbau und Abbau ist auf dem Messegelände und innerhalb des CCH aus Sicherheits- und Regiegründen nur dem von HMC zugelassenen offiziellen Logistikpartner vorbehalten.

Ausgenommen von dieser Regelung sind ausschließlich Handgeräte, wie z.B. Hubwagen und Elektro-Geh-Geräte (Ameisen) ohne Stand- oder Fahrerplatz.

Für den dem Logistikpartner erteilten Auftrag gelten die Allgemeinen Deutschen Spediteur Bedingungen – ADSp – neueste Fassung sowie der Speditionstarif für Messen und Ausstellungen in Hamburg (s. OSC).

Die Haftung des Messespeditors endet mit dem Abstellen des Gutes am Stand oder an einem zugewiesenen Platz in der Halle – nur bei Hallenvermietungen –, auch dann, wenn der Aussteller oder dessen Beauftragter noch nicht anwesend ist. Dies gilt ebenfalls für den Projektleiter einer Gastveranstaltung oder dessen Beauftragten. Die erforderlichen Leistungen können mit dem entsprechenden Formular bestellt werden.

### **6.12. Musikalische Wiedergaben**

Für musikalische Wiedergaben aller Art ist unter den Voraussetzungen des Urheberrechtsgesetzes, § 15 Urhebergesetz (BGBl, jeweils gültige Fassung) die Erlaubnis der Gesellschaft für musikalische Aufführungs- und mechanische Vervielfältigungsrechte (GEMA) erforderlich. Nicht angemeldete Musikwiedergaben können Schadensersatzansprüche der GEMA zur Folge haben (§ 97 Urheberrechtsgesetz). Ein Antrag auf Erteilung der GEMA-Genehmigung ist mit dem entsprechenden Formular rechtzeitig zu stellen.

⇒ Weiterer Hinweis: Punkt 5.7.7. „Werbemittel, Präsentationen, Lautstärke“ / Nutzen Sie für die Anmeldung bei der GEMA das Formular „Anmeldung Musiknutzung bei Messen“

### **6.13. Getränkeschankanlagen**

Für die Errichtung und den Betrieb von Getränkeschankanlagen auf dem Stand ist die Getränkeschankanlagenverordnung (SchankV), jeweils gültige Fassung, BGBl 1, zu beachten.

⇒ Weitere Hinweise: Beachten Sie die Hinweise auf dem Merkblatt „Gastronomische Verkaufsstände und gastronomische Einrichtungen auf Messeständen“.

### **6.14. Lebensmittelüberwachung**

Bei der Abgabe von Kostproben zum Verzehr an Ort und Stelle und dem Verkauf von Speisen und Getränken an Ort und Stelle sind die gesetzlichen Bestimmungen zu beachten, insbesondere die Lebensmittelhygiene-Verordnung, jeweils gültige Fassung. Für Rückfragen steht das Bezirksamt Hamburg Mitte, Abt. Wirtschafts- und Ordnungsamt – Gesundheitsamt –, zur Verfügung.

⇒ Weitere Hinweise: Beachten Sie die Hinweise auf dem Merkblatt „Gastronomische Verkaufsstände und gastronomische Einrichtungen auf Messeständen“.

## **7. Umweltschutz**

Der Veranstalter hat sich grundsätzlich dem vorsorgenden Schutz der Umwelt verpflichtet. Der Aussteller ist verpflichtet, dafür zu sorgen, dass sämtliche den Umweltschutz betreffenden Bestimmungen und Vorgaben auch von seinen Auftragnehmern verbindlich eingehalten werden.

### **7.1. Abfallwirtschaft**

Grundlage für alle folgenden Regelungen sind die Vorgaben des Kreislaufwirtschafts- und Abfallgesetzes (KrW-/AbfG, in der jeweils gültigen Fassung), die dazugehörigen Ausführungsbestimmungen und Verordnungen sowie die „Ländergesetze“ und „kommunalen Satzungen“. Der Aussteller ist verantwortlich für die ordnungsgemäße und umweltverträgliche Entsorgung der Abfälle, die bei Aufbau, Laufzeit und Abbau seines Standes anfallen.

Die technische Abwicklung der Entsorgung zur Verwertung und Beseitigung obliegt allein dem Veranstalter bzw. den von ihm benannten Vertragsfirmen.

#### **7.1.1. Abfallentsorgung**

Nach den Grundsätzen der Kreislaufwirtschaft sind Abfälle auf Messeplätzen in erster Linie zu vermeiden.

Aussteller und deren Vertragspartner sind verpflichtet, in jeder Phase der Veranstaltung wirkungsvoll hierzu beizutragen. Dieses Ziel muss bereits bei der Planung und in Koordination von allen Beteiligten verfolgt werden. Generell sind für Standbau und -betrieb wieder verwendbare und für die Umwelt möglichst wenig belastende Materialien einzusetzen. Zurückgelassene Materialien werden ohne Prüfung des Wertes zu Lasten des Ausstellers zu einer erhöhten Gebühr entsorgt.

#### **7.1.2. Besonders überwachungsbedürftige Abfälle**

Der Aussteller ist verpflichtet, Abfälle, die nach Art, Beschaffenheit oder Menge in besonderem Maße gesundheits-, luft-, oder wassergefährdend, explosibel oder brennbar sind (z.B. Batterien, Lacke, Lösungsmittel, Schmierstoffe, Farben etc.), dem Veranstalter zu melden und deren ordnungsgemäße Entsorgung durch die zuständige Vertragsfirma zu veranlassen.

#### **7.1.3. Mitgebrachte Abfälle**

Materialien und Abfälle, die nicht im Zusammenhang mit der Veranstaltungslaufzeit, Auf- oder Abbau entstehen, dürfen nicht auf das Gelände gebracht werden.

## **7.2. Wasser, Abwasser, Bodenschutz**

### **7.2.1. Öl-, Fettabscheider**

Die Einleitungen in das Abwassernetz dürfen die üblichen Schadstoffmengen für Haushalte nicht übersteigen. Sollen öl-/fetthaltige Abwässer eingeleitet werden, welche diese Mengen überschreiten, ist der Einsatz von Öl- /Fettabscheidern notwendig. Beim Einsatz mobiler Gastronomie ist darauf zu achten, dass Fette und Öle gesondert aufgefangen und einer getrennten Entsorgung zugeführt werden.

HMC behält sich vor, Schäden, die durch die Einleitung von Fetten oder Speiseresten in das Abwassernetz entstehen, dem Verursacher in Rechnung zu stellen.

### **7.2.3. Reinigung/Reinigungsmittel**

Reinigungsarbeiten sind grundsätzlich mit biologisch abbaubaren Produkten durchzuführen. Reinigungsmittel, die gesundheitsschädigende Lösungsmittel enthalten, sind den Vorschriften entsprechend nur im Ausnahmefall zu verwenden.

### **7.3. Umweltschäden**

Umweltschäden/Verunreinigungen (z.B. durch Benzin, Öl, Lösungsmittel, Farbe etc.) sind zu vermeiden, jedoch bei unvorhergesehenem Auftreten unverzüglich dem Veranstalter und HMC zu melden.

## 8. Änderungen

Im Vergleich zu den Technischen Richtlinien 2017 haben sich folgende Punkte geändert:

### 3.1 Verkehrsordnung und Hinweise

...

- Die auf dem HMC-Gelände zugelassene Höchstgeschwindigkeit beträgt **10 km/h**.
- ...

---

### 5.3. Bauhöhen

Die Mindestbauhöhe beträgt 2,50 m. Der den Nachbarständen zugewandte Teil über 2,50 m ist mit neutralen Sichtflächen zu gestalten (weiß oder grau). Bei Überschreitung der Bauhöhe von 3,5 m ist entweder eine Nachbarschaftszone von 1,0 m einzuhalten oder das schriftliche Einverständnis der Standnachbarn einzuholen und schriftlich beim Veranstalter einzureichen. Dies gilt auch für Banner und Werbeaufbauten.

HMC behält sich vor, Genehmigungen auch ohne Abstimmung mit dem Standnachbarn zu erteilen, ~~-, sollte ein Standnachbar trotz wiederholter Anfragen nicht auf diese reagieren-~~.

---

### 5.7.8. Erscheinungsbild

Die folgenden Regelungen liegen im Ermessen des Veranstalters. Gastveranstalter können andere Kriterien zugrunde legen. Bei Veranstaltungen der HMC sind diese Regelungen bindend.

Für die Gestaltung des Standes ist der Aussteller zuständig. Hierbei sind die typischen Ausstellungskriterien der Veranstaltung zu berücksichtigen. Wände, die an Besuchergänge grenzen, sollen durch den Einbau von Vitrinen, Nischen, Displays u.ä. **derart** aufgelockert werden, **dass diese Wände zu maximal 30% geschlossen sind. Bei Überschreitung dieser 30% ist das schriftliche Einverständnis der Standnachbarn einzuholen und schriftlich beim Veranstalter einzureichen.** Nachbarstände dürfen in Ihrer Darstellung nicht beeinflusst werden. Sollten Sie Zweifel darüber haben, ob Ihr Stand diesen Anforderungen entspricht, stimmen Sie sich **ebenfalls** bitte direkt mit den umliegenden Standnachbarn ab. Wir vermitteln den entsprechenden Kontakt gern. **HMC behält sich vor, Genehmigungen auch ohne Abstimmung mit dem Standnachbarn zu erteilen.**

## 9. Kontaktinformationen / wichtige Rufnummern

**Notrufe auf dem Messegelände: +49 40 3569 6666**

Prüfung von statischen Berechnungen  
Prüfingenieure  
WTM Engineers GmbH  
Johannisbollwerk 6-8, 20495 Hamburg  
Telefon +49 40 350090, Fax 040 350090-100 info@wtm-hh.de

Fliegende Bauten, Tribünen etc.  
Bezirksamt Hamburg Mitte – Bauprüfabteilung  
Telefon +49 40 42845-3445, Fax 040 42845-2843

Brandschutz  
Feuerwehr Hamburg – Abteilung FO 4  
Telefon +49 40 42851-4405, Fax +49 40 42851-4409

Laseranlagen  
Amt für Gesundheit und Verbraucherschutz  
Telefon +49 40 42837-3131, Fax +49 40 42837-3100

Druckbehälter  
Amt für Gesundheit und Verbraucherschutz  
Referat Anlagensicherheit G 221  
Telefon +49 40 42837-3592/-3181

Hochfrequenzgeräte, Funkanlagen, Elektromagnetische Felder  
Bundesnetzagentur  
Außenstelle Hamburg, Sachsenstraße 12+14, 20097 Hamburg  
Telefon +49 40 23655-256/-260, Fax +49 40 23655-180

Lebensmittelüberwachung  
Bezirksamt Hamburg Mitte  
Wirtschafts- und Ordnungsamt – Lebensmittelüberwachung  
Telefon +49 40 42854-4710/-4719, Fax +49 40 42854-2235

Produktsicherheit  
Amt für Gesundheit und Verbraucherschutz  
Referat Produktsicherheit G 222  
Billstraße 80, 20539 Hamburg T  
Telefon +49 40 42837-3232, Fax +49 40 42837-3077

Arbeitsschutztelefon  
Amt für Gesundheit und Verbraucherschutz  
Telefon +49 40 42837-2112, Fax +49 40 42837-3100

Medizinprodukte  
Amt für Gesundheit und Verbraucherschutz  
Telefon +49 40 42837-3083/-3888, Fax +49 40 42837-2507

Brennbare Flüssigkeiten  
Amt für Gesundheit und Verbraucherschutz  
Referat Anlagensicherheit G 221  
Telefon +49 40 42837-3186/-3549, Fax +49 40 42837-3290

Strahlenschutz  
Amt für Gesundheit und Verbraucherschutz  
Referat Strahlenschutz  
Telefon +49 40 42837-3158, Fax +49 40 42837-2645

Getränkeschankanlagen  
Bezirksamt Hamburg Mitte – Gesundheitsamt  
Wirtschafts- und Ordnungsamt, Klosterwall 2, 20095 Hamburg  
Telefon +49 40 42854-4712, Fax +49 40 42854-2235

**Messe- und Eventlogistik**  
Kühne + Nagel (AG & Co.) KG  
Messeplatz 1, 20357 Hamburg  
Telefon +49 40 30 333-2820, Fax +49 40 30 333-2828